

ส่วนที่ 2
สภาพทั่วไปและข้อมูลพื้นฐาน
ขององค์การบริหารส่วนตำบลหนองปากโลง

ส่วนที่ 2

สภาพทั่วไปและข้อมูลพื้นฐานขององค์การบริหารส่วนตำบลหนองปากโลง

1. สภาพทั่วไป

1.1 ลักษณะที่ตั้ง

องค์การบริหารส่วนตำบลหนองปากโลง เป็นตำบลหนึ่งในจำนวน 31 ตำบล ของอำเภอเมืองนครปฐม จังหวัดนครปฐม ที่ทำการตั้งอยู่ 10/4 หมู่ที่ 3 ตำบลหนองปากโลง อำเภอเมืองนครปฐม จังหวัดนครปฐม ห่างจากที่ว่าการอำเภอเมืองนครปฐม ประมาณ 10 กิโลเมตร การเดินทางเข้าสู่พื้นที่โดยทางรถยนต์ ใช้เส้นทางสายมาลัยแมน โดยมีอาณาเขตติดต่อกับตำบลต่างๆ ดังนี้

ทิศเหนือ	จรดตำบลวังตะกั่ว	อำเภอเมืองนครปฐม	จังหวัดนครปฐม
ทิศใต้	จรดตำบลลำพญา	อำเภอเมืองนครปฐม	จังหวัดนครปฐม
ทิศตะวันออก	จรดตำบลนครปฐม	อำเภอเมืองนครปฐม	จังหวัดนครปฐม
ทิศตะวันตก	จรดตำบลโพรงมะเดื่อ	อำเภอเมืองนครปฐม	จังหวัดนครปฐม

1.2 เนื้อที่/เขตการปกครอง

ตำบลหนองปากโลง มีพื้นที่ทั้งหมด 11.47 ตารางกิโลเมตร หรือประมาณ 7,231 ไร่ 100 ตารางวา โดยแบ่งเป็นหมู่บ้าน 10 หมู่บ้าน

* จำนวนหมู่บ้านในเขตองค์การบริหารส่วนตำบลหนองปากโลง เต็มทั้งหมู่บ้าน 9 หมู่บ้าน ได้แก่

หมู่ที่ 1	บ้านดอนประดู่	หมู่ที่ 2	บ้านรางจิก
หมู่ที่ 3	บ้านหนองปากโลง	หมู่ที่ 4	บ้านเด่นมะเขือ
หมู่ที่ 6	บ้านกระตี่เดียว	หมู่ที่ 7	บ้านทุ่งสีสุก
หมู่ที่ 8	บ้านหุบไทร	หมู่ที่ 9	บ้านทัพยายท้าว
หมู่ที่ 10	บ้านร่วมใจพัฒนา		

* จำนวนหมู่บ้านในเขตองค์การบริหารส่วนตำบลหนองปากโลง บางส่วน 1 หมู่บ้าน ได้แก่

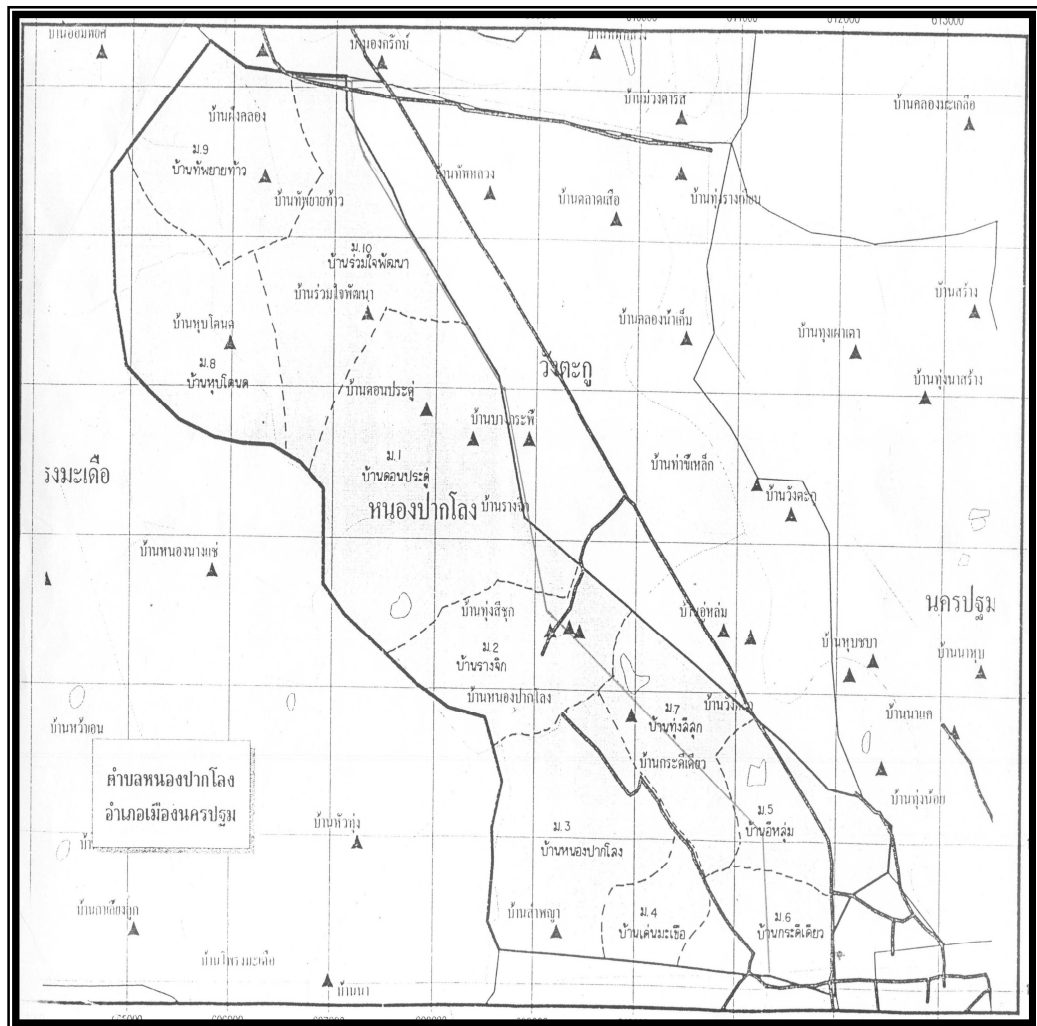
หมู่ที่ 5 บ้านอู่หล่ม

* ท้องถิ่นอื่นในตำบลหนองปากโลง เทศบาลนคร จำนวน 1 แห่ง คือ เทศบาลนครนครปฐม อำเภอเมืองนครปฐม จังหวัดนครปฐม

ตารางที่ 1 แสดงรายชื่อผู้นำชุมชน (ฝ่ายปกครอง)

หมู่ที่	ชื่อหมู่บ้าน	ชื่อ-สกุล	ตำแหน่ง	เบอร์โทรศัพท์
1	บ้านดอนประดู่	นายอภิเชษฐ์ กิตติศักดิ์สุนทร	ผู้ใหญ่บ้าน	089-7403040
2	บ้านรางจิก	นายกำพล สกลวัฒน์กิจเลิศ	ผู้ใหญ่บ้าน	089-0021948
3	บ้านหนองปากโลง	นายสมชาย ทำกินรวย	ผู้ใหญ่บ้าน	081-9419794
4	บ้านเด่นมะเขือ	นายสมาน โปสิทธิพิเชษฐ์	กำนัน	081-9305771
5	บ้านอู่หล่ม	นายทองพงษ์ ญัฐวุฒิ	ผู้ใหญ่บ้าน	081-5533781
6	บ้านกระตี่เดียว	นายสมหมาย ดอนไพรเมา	ผู้ใหญ่บ้าน	087-9195415
7	บ้านทุ่งสีสุก	นายพิทยาคม สรณะพิบูลย์	ผู้ใหญ่บ้าน	081-7954956
8	บ้านหุบไทร	นายพิสิฐศักดิ์ ดรณไกรสร	ผู้ใหญ่บ้าน	087-7922428
9	บ้านทัพยายท้าว	นายลำจวน ดีมาก	ผู้ใหญ่บ้าน	081-0103383
10	บ้านร่วมใจพัฒนา	นายระถิ ภูศรี	ผู้ใหญ่บ้าน	084-1118873

แผนที่



1.3 ลักษณะภูมิประเทศ

สภาพภูมิประเทศโดยทั่วไปเป็นที่ราบลุ่ม ไม่มีป่าไม้และภูเขา ที่ดินเหมาะสมกับการทำเกษตรกรรม

1.4 ลักษณะภูมิอากาศ

ลักษณะของอากาศ แบ่งเป็น 3 ฤดู คือ

⇒ **ฤดูร้อน** อากาศจะร้อนและแห้ง เริ่มตั้งแต่กลางเดือนกุมภาพันธ์ ถึงกลางเดือนพฤษภาคม อุณหภูมิสูงสุดจะอยู่ในช่วงเดือนเมษายน ถึงต้นเดือนพฤษภาคม

⇒ **ฤดูฝน** เริ่มประมาณกลางเดือนพฤษภาคมถึงเดือนตุลาคม จะมีฝนทิ้งช่วงในระยะเดือนมิถุนายนถึงกลางเดือนกรกฎาคม ซึ่งในระยะเดือนที่ฝนทิ้งช่วงนี้จะมีฝนตก แต่ปริมาณของน้ำฝนอาจไม่เพียงพอต่อการเกษตร

⇒ **ฤดูหนาว** อากาศเย็นและมีหมอกในตอนเช้า เริ่มตั้งแต่กลางเดือนตุลาคมถึงกลางเดือนกุมภาพันธ์ โดยจะมีมวลอากาศเย็นจากประเทศจีน และมองโกเลียแผ่ลงมาปกคลุมเป็นช่วงๆ ทำให้อากาศของตำบลหนองปากโลงหนาวเย็นเป็นระยะๆ ช่วงที่อากาศหนาวที่สุดอยู่ระหว่างเดือนธันวาคมถึงต้นเดือนมกราคม

1.5 ประชากร

ตำบลหนองปากโลง มีประชากรทั้งสิ้น 8,288 คน แยกเป็น ชาย 3,991 คน หญิง 4,297 คน มีความหนาแน่นเฉลี่ย 722.58 คน/ตารางกิโลเมตร

ตารางที่ 2 แสดงจำนวนประชากร/หลังคาเรือน/จำนวนผู้มีสิทธิเลือกตั้งของตำบลหนองปากโลง ข้อมูลจากสำนักงานทะเบียนและบัตรอำเภอเมืองนครปฐม จังหวัดนครปฐม ณ เดือน มกราคม 2559

หมู่ที่	ชื่อหมู่บ้าน	ชาย (คน)	หญิง (คน)	รวม (คน)	จำนวน ครัวเรือน
1	บ้านดอนประตู	499	601	1,100	316
2	บ้านรางจิก	387	434	821	252
3	บ้านหนองปากโลง	765	821	1,586	521
4	บ้านเด่นมะเดื่อ	316	342	658	238
5	บ้านอุ้มหล่ม	366	365	731	495
6	บ้านกระดี่เดี่ยว	452	486	938	270
7	บ้านทุ่งสีสุก	339	363	702	440
8	บ้านหุบไทรินด	342	324	666	196
9	บ้านทัพยายท้าว	269	312	581	155
10	บ้านรวมใจพัฒนา	255	284	539	116
รวม		3,990	4,332	8,322	2,999

ตารางที่ 3 ข้อมูลจำนวนประชากรตามช่วงอายุตำบลหนองปากโลง ข้อมูลจากสำนักงานทะเบียนและบัตรอำเภอเมืองนครปฐม จังหวัดนครปฐม ณ เดือน กุมภาพันธ์ 2558

ช่วงอายุ (ปี)	ปี พ.ศ. 2559		ช่วงอายุ (ปี)	ปี พ.ศ. 2559	
	ชาย (คน)	หญิง (คน)		ชาย (คน)	หญิง (คน)
0-5	277	273	51-55	276	330
6-10	262	245	56-60	214	261
11-15	253	247	61-65	169	194
16-20	318	323	66-70	108	148
21-25	307	319	71-75	69	108
26-30	296	303	76-80	58	96
31-35	371	333	81-85	21	48
36-40	365	360	86-90	7	30
41-45	295	346	91-95	2	9
46-50	311	338	96 ปีขึ้นไป	3	5
รวม	3,055	3,077	รวม	927	1,229

ตารางที่ 4 แสดงจำนวนประชากรแยกตามสัญชาติ ข้อมูลจากสำนักงานทะเบียนและบัตรอำเภอเมืองนครปฐม จังหวัดนครปฐม ณ เดือน มกราคม 2559

หมู่ที่	ชื่อหมู่บ้าน	สัญชาติไทย		สัญชาติจีน		สัญชาติอื่นๆที่ไม่ใช่ไทย		สัญชาติอื่นๆที่ไม่ใช่ไทย/จีน		ทุกสัญชาติ		รวม
		ชาย (คน)	หญิง (คน)	ชาย (คน)	หญิง (คน)	ชาย (คน)	หญิง (คน)	ชาย (คน)	หญิง (คน)	ชาย (คน)	หญิง (คน)	
1	บ้านดอนประตู	498	601	1	0	1	0	0	0	499	601	1,100
2	บ้านรางจิก	387	434	0	0	0	0	0	0	387	434	821
3	บ้านหนองปากโลง	762	819	3	2	3	2	0	0	765	821	1,586
4	บ้านเด่นมะเดื่อ	316	342	0	0	0	0	0	0	316	342	658
5	บ้านอู่หล่ม	366	364	0	1	0	1	0	0	366	365	731
6	บ้านกระดี่เดียว	452	486	0	0	0	0	0	0	452	486	938
7	บ้านทุ่งสีสุก	339	363	0	0	0	0	0	0	339	363	702
8	บ้านหุบไทร	399	323	1	0	3	1	2	1	342	324	666
9	บ้านทัพยายท้าว	268	312	1	0	1	0	0	0	269	312	581
10	บ้านรวมใจพัฒนา	254	283	1	0	1	1	0	1	255	284	539
รวม		3,642	4,327	7	3	12	5	2	2	3,990	4,332	8,322

ตารางที่ 5 แสดงจำนวนประชากรแยกตามเกณฑ์อายุ ข้อมูลจากสำนักงานทะเบียนและบัตร อำเภอเมืองนครปฐม จังหวัดนครปฐม ณ เดือน มกราคม 2559

หมู่ที่	ชื่อหมู่บ้าน	เป็นบุคคลที่ทำบัตรประจำตัวประชาชน		เป็นบุคคลที่มีสิทธิ์เลือกตั้งอายุ 15 ปี		เป็นบุคคลที่มีสิทธิ์เลือกตั้งอายุ 18 ปี		เป็นบุคคลที่มีสิทธิ์เลือกตั้งอายุ 20 ปี		เป็นบุคคลที่ต้องขึ้นทะเบียนทหาร		เป็นบุคคลที่ต้องเข้ารับการเกณฑ์ทหาร	
		ชาย (คน)	หญิง (คน)	ชาย (คน)	หญิง (คน)	ชาย (คน)	หญิง (คน)	ชาย (คน)	หญิง (คน)	ชาย (คน)	หญิง (คน)	ชาย (คน)	หญิง (คน)
1	บ้านดอนประตู	6	8	404	486	385	472	369	453	11	0	14	0
2	บ้านรางจิก	6	3	304	366	287	350	276	341	9	0	6	0
3	บ้านหนองปากโลง	13	10	615	668	583	638	561	620	11	0	13	0
4	บ้านเด่นมะเดื่อ	3	2	260	290	242	276	230	268	8	0	2	0
5	บ้านอู่หล่ม	3	3	314	322	298	308	288	293	6	0	3	0
6	บ้านกระตี่เดี่ยว	5	9	366	412	352	398	342	385	7	0	12	0
7	บ้านทุ่งสีสุก	3	2	272	315	261	304	252	296	3	0	5	0
8	บ้านหุบไตนด	1	4	272	260	254	248	239	240	4	0	8	0
9	บ้านทัพยายท้าว	9	3	221	262	212	248	204	237	3	0	5	0
10	บ้านรวมใจพัฒนา	2	1	211	232	203	223	199	215	7	0	5	0
รวม		51	45	3,239	3,613	3,077	3,465	2,960	3,348	69	0	73	0

2. สภาพทางเศรษฐกิจ

- รายได้ครัวเรือนเฉลี่ย	287,178.00	บาท/ปี
- รายได้บุคคลเฉลี่ย	74,437.00	บาท/ปี
- รายจ่ายครัวเรือนรวมเฉลี่ย	155,857.00	บาท/ปี
- รายจ่ายบุคคลรวมเฉลี่ย	40,398.00	บาท/ปี
- ครัวเรือนยากจน (รายได้ไม่ถึง 30,000.- บาท/คน/ปี) ปี 2559	จำนวน	- ครัวเรือน

ตำบลหนองปากโลง ในปัจจุบันมีความเจริญทางอุตสาหกรรม ธุรกิจบ้านจัดสรร หอพัก ร้านอาหารที่ตั้งอยู่ในพื้นที่ จึงเริ่มเปลี่ยนแปลงจากชุมชนเกษตรกรรมเป็นชุมชนเมืองมากขึ้น ทำให้มีรายได้รับจริงจากการจัดเก็บภาษีและค่าธรรมเนียมที่จัดเก็บเอง รวมเงินอุดหนุนทั่วไป ขององค์การบริหารส่วนตำบลหนองปากโลง ในปีงบประมาณ 2558 เป็นเงิน 24,696,864.76 บาท นอกจากนี้ในพื้นที่ยังมีสภาพพื้นที่เป็นที่ราบลุ่มมีคลองธรรมชาติไหลผ่านหมู่บ้าน ที่เป็นคลองธรรมชาติ คือ คลองวังตะกู่ และคลองรางจิก แต่คลอง 2 เส้นนี้ปัจจุบันกลายเป็นที่ระบายน้ำเท่านั้น สำหรับการทำการเกษตรใช้ได้บางส่วน แต่ส่วนมากจะใช้น้ำจากคลองชลประทาน เป็นหลักในการทำการเกษตร เลี้ยงสัตว์ แต่สภาพพื้นที่เป็นดินที่มีความอุดมสมบูรณ์เหมาะแก่การประกอบอาชีพเกษตรกรรม ได้แก่ การทำนา การเลี้ยงปลา ทั้งบ่อดิน ปลาสวยงาม การเพาะปลูกพืชผักต่าง ๆ เช่น ชะอม ตะไคร้ เป็นต้น

ลำดับ	รายการ	(1 ต.ค. 58 - 30 ก.ย. 59)
1	ภาษีบำรุงท้องที่	32,753.36
2	ภาษีโรงเรือนและที่ดิน	2,079,442.00
3	ภาษีป้าย	56,861.00
4	อากรการฆ่าสัตว์	75,560.00
5	ค่าธรรมเนียมเก็บขยะมูลฝอย	1,018,700.00
6	ค่าธรรมเนียมจดทะเบียนพาณิชย์	1,430.00
7	ค่าธรรมเนียมเกี่ยวกับการควบคุมอาคาร	148,888.00
8	ค่าธรรมเนียมใบอนุญาตการขายสุรา	1,862.40
9	ค่าธรรมเนียมใบอนุญาตการพนัน	240.00
10	ค่าธรรมเนียมอื่นๆ (ค่าธรรมเนียมขอใช้น้ำประปา)	83,300.00
11	ค่าปรับผิดสัญญา	1,600.00
12	ค่าปรับอื่นๆ	1,460.00
13	ค่าใบอนุญาตเกี่ยวกับการควบคุมอาคาร	1,460.00
14	ค่าขายแบบแปลน	31,500.00
15	ค่าปรับผู้กระทำความผิดกฎหมายจราจรทางบก	12,100.00
16	ค่าใบอนุญาตประกอบการค้าสำหรับกิจการที่เป็นอันตรายต่อสุขภาพ	180,680.00
17	เงินที่มีผู้อุทิศให้	0.00
18	รายได้จากสาธารณูปโภคและการพาณิชย์	3,189,995.00
19	รายได้เบ็ดเตล็ดอื่นๆ	1,460.00
20	ดอกเบี้ยเงินฝากธนาคาร	442,122.02
รวม		7,361,413.78

การพาณิชย์กรรม และการอุตสาหกรรม

ลักษณะทางเศรษฐกิจ ในพื้นที่ตำบลหนองปากโลง มีกิจการต่างๆ ดังนี้

ลำดับ	รายการ	จำนวนราย
1	ขายวัสดุก่อสร้าง	1
2	ขายวัสดุอุปกรณ์อะไหล่ยนต์	6
3	ขายวัสดุสำนักงาน	1
4	จำหน่ายไก่แปรรูป	1
5	โรงฆ่าสัตว์ปีก	2
6	ยานยนต์ไว้บริการ	1
7	ทำปุ๋ย	1
8	ร้านอินเทอร์เน็ต	8
9	ผลิตภัณฑ์หมูแปรรูป	2
10	โรงเก็บเครื่องยา	1
11	ปั้มน้ำมัน	1
12	เฟอร์นิเจอร์	3
13	โต๊ะจีน	4
14	ขายน้ำดื่ม	1
15	ขายอาหาร	13
16	ร้านขายข้าวสาร	1
17	ร้าน/โรงขายน้ำแข็ง	3
18	ร้านขายของชำ	26
19	ผลิต/ขายวัตถุดิบอาหารสัตว์	5
20	คลังสินค้าไอศกรีม	1
21	โรงสีข้าว	1
22	เลี้ยงไก่	7
23	เลี้ยงปลา	15
24	เลี้ยงสุกร	24
25	สะสมวัสดุเหลือใช้	7
26	ร้านเสริมสวย	3
27	ร้านซ่อมรถจักรยาน	6
28	ซ่อมแอร์	1
29	อู่ต่อรถและซ่อมรถบรรทุก	14
30	บรรจุผักส่งออก	2
31	เสารับ-ส่งสัญญาณโทรศัพท์	1
32	โรงกลึง	1
33	โรงจอดรถ	8

ลำดับ	รายการ	จำนวนราย
34	โรงเก็บกระสอบ	4
35	เลี้ยงวัว	7
36	โรงพิมพ์	1
37	บ้านพักอาศัยไม้ชั้นเดียว (โต๊ะสนุก)	1
38	โรงเก็บนม/ผลิตภัณฑ์นม	2
39	เครื่องกรองน้ำ	1
40	เครื่องต้มเพื่อสุขภาพ	1
41	ห้องเช่า/บ้านเช่า	54
รวม		243

ที่มา : (กองคลัง ฝ่ายจัดเก็บรายได้)

การประกอบอาชีพ (จำนวนประชากรที่อาศัยอยู่จริง)

- ประชากรส่วนใหญ่ประกอบอาชีพหลัก รับจ้างทั่วไป คิดเป็นร้อยละ 40.47
- ประชากรส่วนใหญ่ประกอบอาชีพรองลงมา
 - อาชีพธุรกิจส่วนตัว คิดเป็นร้อยละ 6.26
 - อาชีพค้าขาย คิดเป็นร้อยละ 10.55
 - อาชีพเกษตรกรรม คิดเป็นร้อยละ 7.64
 - อาชีพอื่น คิดเป็นร้อยละ 3.35
 - ไม่มีอาชีพ คิดเป็นร้อยละ 5.37
 - อาชีพรับราชการ คิดเป็นร้อยละ 3.61
 - อาชีพพนักงานบริษัท คิดเป็นร้อยละ 1.22
 - อาชีพพนักงานรัฐวิสาหกิจ คิดเป็นร้อยละ 0.35
 - กำลังศึกษา คิดเป็นร้อยละ 21.18

ที่มา : จำนวนประชากรจำแนกตามประเภทอาชีพ ปี 2559 ข้อมูล จปฐ. ระดับตำบล

กลุ่มมวลชนจัดตั้ง

1. กลุ่มสตรีอาสาพัฒนา
2. กลุ่มอาชีพเกษตร
3. กลุ่มเลี้ยงปลากัดสี
4. กลุ่ม อปพร.
5. กลุ่มฌาปนกิจ
6. กลุ่มชมรมผู้สูงอายุ
7. กลุ่มวิสาหกิจชุมชนปลาสวยงาม

ภาพรวมรายได้ครัวเรือน การสร้างอาชีพ

ข้อมูลความจำเป็นพื้นฐาน ระดับหมู่บ้าน ปี 2559

หมู่ที่ 1 บ้านดอนประดู่ ตำบลหนองปากโลง อำเภอเมืองนครปฐม จังหวัดนครปฐม

ตัวชี้วัดข้อมูลความจำเป็นพื้นฐาน (จปฐ.)	จำนวนที่ สำรวจทั้งหมด	ไม่ผ่านเกณฑ์	
		จำนวน	ร้อยละ
หมวดที่ 1 สุขภาพดี (คนไทยมีสุขภาพและอนามัยดี) มี 7 ตัวชี้วัด			
1. เด็กแรกเกิดมีน้ำหนักไม่น้อยกว่า 2,500 กรัม	- คน	- คน	-
2. เด็กแรกเกิดถึง 12 ปี ได้รับการฉีดวัคซีนป้องกันโรคครบตามตารางส่งเสริม ภูมิคุ้มกันโรค	93 คน	- คน	-
3. เด็กแรกเกิดได้กินนมแม่อย่างเดียวยาวอย่างน้อย 6 เดือนแรกติดต่อกัน	- คน	- คน	-
4. ทุกคนในครัวเรือนกินอาหารถูกสุขลักษณะ ปลอดภัย และได้	150 คร.	- คร.	-
5. คนในครัวเรือนมีการใช้ยาเพื่อบำบัด บรรเทาอาการเจ็บป่วยเบื้องต้นอย่างเหมาะสม	150 คร.	- คร.	-
6. คนอายุ 35 ปีขึ้นไป ได้รับการตรวจสุขภาพประจำปีเพื่อคัดกรองความเสี่ยงฯ	370 คน	- คน	-
7. คนอายุ 6 ปีขึ้นไป ออกกำลังกายอย่างน้อยสัปดาห์ละ 3 วันๆ ละ 30 นาที	612 คน	- คน	-
หมวดที่ 2 มีบ้านอาศัย (คนไทยมีบ้านอาศัยและสภาพแวดล้อมเหมาะสม) มี 8 ตัวชี้วัด			
8. ครัวเรือนมีความมั่นคงในที่อยู่อาศัย และบ้านมีสภาพคงทนถาวร	150 คร.	- คร.	-
9. ครัวเรือนมีน้ำสะอาดสำหรับดื่มและบริโภคเพียงพอตลอดปี	150 คร.	- คร.	-
10. ครัวเรือนมีน้ำใช้เพียงพอตลอดปี	150 คร.	- คร.	-
11. ครัวเรือนมีการจัดบ้านเรือนเป็นระเบียบเรียบร้อย สะอาด ถูกสุขลักษณะ	150 คร.	- คร.	-
12. ครัวเรือนไม่ถูกรบกวนจากมลพิษ	150 คร.	- คร.	-
13. ครัวเรือนมีการป้องกันอุบัติเหตุอย่างถูกวิธี	150 คร.	- คร.	-
14. ครัวเรือนมีความปลอดภัยในชีวิตและทรัพย์สิน	150 คร.	- คร.	-
15. ครอบครัวมีความอบอุ่น	150 คร.	- คร.	-
หมวดที่ 3 ฝึกใฝ่การศึกษา (คนไทยมีการศึกษาที่เหมาะสม) มี 5 ตัวชี้วัด			
16. เด็กอายุ 3 - 5 ปีเต็ม ได้รับการเลี้ยงดูเตรียมความพร้อมก่อนวัยเรียน	20 คน	- คน	-
17. เด็กอายุ 6 - 14 ปี ได้รับการศึกษาภาคบังคับ 9 ปี	84 คน	- คน	-
18. เด็กจบชั้น ม.3 ได้เรียนต่อชั้น ม.4 หรือเทียบเท่า	- คน	- คน	-
19. เด็กจบการศึกษาบังคับ 9 ปี ที่ไม่ได้เรียนต่อและยังไม่มียานทำ ได้รับการฝึกอบรม ด้านอาชีพ	- คน	- คน	-
20. คนอายุ 15 - 60 ปีเต็ม อ่าน เขียนภาษาไทย และคิดเลขอย่างง่ายได้	424 คน	- คน	-
หมวดที่ 4 รายได้ก้าวหน้า (คนไทยมีงานทำและมีรายได้) มี 4 ตัวชี้วัด			
21. คนอายุ 15 - 60 ปีเต็ม มีอาชีพและมีรายได้	376 คน	2 คน	0.62
22. คนอายุมากกว่า 60 ปีเต็มขึ้นไป มีอาชีพและมีรายได้	81 คน	- คน	-
23. คนในครัวเรือนมีรายได้เฉลี่ยไม่น้อยกว่าคนละ 30,000 บาทต่อปี	150 คร.	- คร.	-
24. ครัวเรือนมีการเก็บออมเงิน	150 คร.	1 คร.	0.65
หมวดที่ 5 ปลุกฝังค่านิยมไทย (คนไทยประพฤติดีและมีคุณธรรม) มี 6 ตัวชี้วัด			
25. คนในครัวเรือนไม่ดื่มสุรา (ยกเว้นการดื่มเป็นครั้งคราว)	635 คน	- คน	-
26. คนในครัวเรือนไม่สูบบุหรี่	635 คน	- คน	-
27. คนอายุ 6 ปีขึ้นไป ปฏิบัติกิจกรรมทางศาสนาอย่างน้อยสัปดาห์ละ 1 ครั้ง	612 คน	- คน	-
28. คนสูงอายุ ได้รับการดูแลจากคนในครัวเรือน หมู่บ้าน/ชุมชน หรือภาครัฐ	101 คน	- คน	-
29. คนพิการ ได้รับการดูแลจากคนในครัวเรือน หมู่บ้าน/ชุมชน หรือภาครัฐ	2 คน	- คน	-
30. คนในครัวเรือนมีส่วนร่วมทำกิจกรรมสาธารณะเพื่อประโยชน์ของชุมชน	150 คร.	- คร.	-

ข้อมูลความจำเป็นพื้นฐาน ระดับหมู่บ้าน ปี 2559

หมู่ที่ 2 บ้านรางจิก ตำบลหนองปากโลง อำเภอเมืองนครปฐม จังหวัดนครปฐม

ตัวชี้วัดข้อมูลความจำเป็นพื้นฐาน (จปฐ.)	จำนวนที่ สำรวจทั้งหมด	ไม่ผ่านเกณฑ์	
		จำนวน	ร้อยละ
หมวดที่ 1 สุขภาพดี (คนไทยมีสุขภาพและอนามัยดี) มี 7 ตัวชี้วัด			
1. เด็กแรกเกิดมีน้ำหนักไม่น้อยกว่า 2,500 กรัม	- คน	- คน	-
2. เด็กแรกเกิดถึง 12 ปี ได้รับการฉีดวัคซีนป้องกันโรคครบตามตารางสร้างเสริมภูมิคุ้มกันโรค	48 คน	- คน	-
3. เด็กแรกเกิดได้กินนมแม่อย่างเดียวยาวอย่างน้อย 6 เดือนแรกติดต่อกัน	- คน	- คน	-
4. ทุกคนในครัวเรือนกินอาหารถูกสุขลักษณะ ปลอดภัย และได้	117 คร.	- คร.	-
5. คนในครัวเรือนมีการใช้ยาเพื่อบำบัด บรรเทาอาการเจ็บป่วยเบื้องต้นอย่างเหมาะสม	117 คร.	- คร.	-
6. คนอายุ 35 ปีขึ้นไป ได้รับการตรวจสุขภาพประจำปีเพื่อคัดกรองความเสี่ยงฯ	293 คน	1 คน	0.34
7. คนอายุ 6 ปีขึ้นไป ออกกำลังกายอย่างน้อยสัปดาห์ละ 3 วันๆ ละ 30 นาที	483 คน	- คน	-
หมวดที่ 2 มีบ้านอาศัย (คนไทยมีบ้านอาศัยและสภาพแวดล้อมเหมาะสม) มี 8 ตัวชี้วัด			
8. ครัวเรือนมีความมั่นคงในที่อยู่อาศัย และบ้านมีสภาพคงทนถาวร	117 คร.	- คร.	-
9. ครัวเรือนมีน้ำสะอาดสำหรับดื่มและบริโภคเพียงพอลดข้อปี	117 คร.	- คร.	-
10. ครัวเรือนมีน้ำใช้เพียงพอตลอดปี	117 คร.	- คร.	-
11. ครัวเรือนมีการจัดบ้านเรือนเป็นระเบียบเรียบร้อย สะอาด ถูกสุขลักษณะ	117 คร.	- คร.	-
12. ครัวเรือนไม่ถูกรบกวนจากมลพิษ	117 คร.	- คร.	-
13. ครัวเรือนมีการป้องกันอุบัติเหตุอย่างถูกวิธี	117 คร.	- คร.	-
14. ครัวเรือนมีความปลอดภัยในชีวิตและทรัพย์สิน	117 คร.	- คร.	-
15. ครอบครัวมีความอบอุ่น	117 คร.	- คร.	-
หมวดที่ 3 ฝึกฝนการศึกษา (คนไทยมีการศึกษาที่เหมาะสม) มี 5 ตัวชี้วัด			
16. เด็กอายุ 3 - 5 ปีเต็ม ได้รับการเลี้ยงดูเตรียมความพร้อมก่อนวัยเรียน	9 คน	- คน	-
17. เด็กอายุ 6 - 14 ปี ได้รับการศึกษาภาคบังคับ 9 ปี	52 คน	- คน	-
18. เด็กจบชั้น ม.3 ได้เรียนต่อชั้น ม.4 หรือเทียบเท่า	- คน	- คน	-
19. เด็กจบการศึกษาบังคับ 9 ปี ที่ไม่ได้เรียนต่อและยังไม่มีงานทำ ได้รับการฝึกอบรมด้านอาชีพ	- คน	- คน	-
20. คนอายุ 15 - 60 ปีเต็ม อ่าน เขียนภาษาไทย และคิดเลขอย่างง่ายได้	351 คน	- คน	-
หมวดที่ 4 รายได้ก้าวหน้า (คนไทยมีงานทำและมีรายได้) มี 4 ตัวชี้วัด			
21. คนอายุ 15 - 60 ปีเต็ม มีอาชีพและมีรายได้	280 คน	- คน	-
22. คนอายุมากกว่า 60 ปีเต็มขึ้นไป มีอาชีพและมีรายได้	48 คน	- คน	-
23. คนในครัวเรือนมีรายได้เฉลี่ยไม่น้อยกว่าคนละ 30,000 บาทต่อปี	117 คร.	- คร.	-
24. ครัวเรือนมีการเก็บออมเงิน	117 คร.	- คร.	-
หมวดที่ 5 ปลูกฝังค่านิยมไทย (คนไทยประพฤติดีและมีคุณธรรม) มี 6 ตัวชี้วัด			
25. คนในครัวเรือนไม่ดื่มสุรา (ยกเว้นการดื่มเป็นครั้งคราว)	492 คน	- คน	-
26. คนในครัวเรือนไม่สูบบุหรี่	492 คน	- คน	-
27. คนอายุ 6 ปีขึ้นไป ปฏิบัติกิจกรรมทางศาสนาอย่างน้อยสัปดาห์ละ 1 ครั้ง	483 คน	- คน	-
28. คนสูงอายุ ได้รับการดูแลจากคนในครัวเรือน หมู่บ้าน/ชุมชน หรือภาครัฐ	73 คน	- คน	-
29. คนพิการ ได้รับการดูแลจากคนในครัวเรือน หมู่บ้าน/ชุมชน หรือภาครัฐ	- คน	- คน	-
30. คนในครัวเรือนมีส่วนร่วมทำกิจกรรมสาธารณะเพื่อประโยชน์ของชุมชน	117 คร.	- คร.	-

ข้อมูลความจำเป็นพื้นฐาน ระดับหมู่บ้าน ปี 2559

หมู่ที่ 3 บ้านหนองปากโลง ตำบลหนองปากโลง อำเภอเมืองนครปฐม จังหวัดนครปฐม

ตัวชี้วัดข้อมูลความจำเป็นพื้นฐาน (จปฐ.)	จำนวนที่ สำรวจทั้งหมด	ไม่ผ่านเกณฑ์	
		จำนวน	ร้อยละ
หมวดที่ 1 สุขภาพดี (คนไทยมีสุขภาพและอนามัยดี) มี 7 ตัวชี้วัด			
1. เด็กแรกเกิดมีน้ำหนักไม่น้อยกว่า 2,500 กรัม	- คน	- คน	-
2. เด็กแรกเกิดถึง 12 ปี ได้รับการฉีดวัคซีนป้องกันโรคครบตามตารางสร้างเสริมภูมิคุ้มกันโรค	126 คน	- คน	-
3. เด็กแรกเกิดได้กินนมแม่อย่างเดียวยังน้อย 6 เดือนแรกติดต่อกัน	- คน	- คน	-
4. ทุกคนในครัวเรือนกินอาหารถูกสุขลักษณะ ปลอดภัย และได้	244 คร.	- คร.	-
5. คนในครัวเรือนมีการใช้ยาเพื่อบำบัด บรรเทาอาการเจ็บป่วยเบื้องต้นอย่างเหมาะสม	244 คร.	- คร.	-
6. คนอายุ 35 ปีขึ้นไป ได้รับการตรวจสุขภาพประจำปีเพื่อคัดกรองความเสี่ยงฯ	686 คน	- คน	-
7. คนอายุ 6 ปีขึ้นไป ออกกำลังกายอย่างน้อยสัปดาห์ละ 3 วันๆ ละ 30 นาที	1,141 คน	- คน	-
หมวดที่ 2 มีบ้านอาศัย (คนไทยมีบ้านอาศัยและสภาพแวดล้อมเหมาะสม) มี 8 ตัวชี้วัด			
8. ครัวเรือนมีความมั่นคงในที่อยู่อาศัย และบ้านมีสภาพคงทนถาวร	244 คร.	- คร.	-
9. ครัวเรือนมีน้ำสะอาดสำหรับดื่มและบริโภคเพียงพอลดข้อปี	244 คร.	- คร.	-
10. ครัวเรือนมีน้ำใช้เพียงพอตลอดปี	244 คร.	- คร.	-
11. ครัวเรือนมีการจัดบ้านเรือนเป็นระเบียบเรียบร้อย สะอาด ถูกสุขลักษณะ	244 คร.	- คร.	-
12. ครัวเรือนไม่ถูกรบกวนจากมลพิษ	244 คร.	- คร.	-
13. ครัวเรือนมีการป้องกันอุบัติเหตุอย่างถูกวิธี	244 คร.	- คร.	-
14. ครัวเรือนมีความปลอดภัยในชีวิตและทรัพย์สิน	244 คร.	- คร.	-
15. ครอบครัวมีความอบอุ่น	244 คร.	- คร.	-
หมวดที่ 3 ฝึกฝนการศึกษา (คนไทยมีการศึกษาที่เหมาะสม) มี 5 ตัวชี้วัด			
16. เด็กอายุ 3 - 5 ปีเต็ม ได้รับการเลี้ยงดูเตรียมความพร้อมก่อนวัยเรียน	35 คน	- คน	-
17. เด็กอายุ 6 - 14 ปี ได้รับการศึกษาภาคบังคับ 9 ปี	115 คน	- คน	-
18. เด็กจบชั้น ม.3 ได้เรียนต่อชั้น ม.4 หรือเทียบเท่า	- คน	- คน	-
19. เด็กจบการศึกษาบังคับ 9 ปี ที่ไม่ได้เรียนต่อและยังไม่มีงานทำ ได้รับการฝึกอบรมด้านอาชีพ	- คน	- คน	-
20. คนอายุ 15 - 60 ปีเต็ม อ่าน เขียนภาษาไทย และคิดเลขอย่างง่ายได้	851 คน	- คน	-
หมวดที่ 4 รายได้ก้าวหน้า (คนไทยมีงานทำและมีรายได้) มี 4 ตัวชี้วัด			
21. คนอายุ 15 - 60 ปีเต็ม มีอาชีพและมีรายได้	742 คน	- คน	-
22. คนอายุมากกว่า 60 ปีเต็มขึ้นไป มีอาชีพและมีรายได้	162 คน	21 คน	12.96
23. คนในครัวเรือนมีรายได้เฉลี่ยไม่น้อยกว่าคนละ 30,000 บาทต่อปี	244 คร.	- คร.	-
24. ครัวเรือนมีการเก็บออมเงิน	244 คร.	- คร.	-
หมวดที่ 5 ปลูกฝังค่านิยมไทย (คนไทยประพฤติดีและมีคุณธรรม) มี 6 ตัวชี้วัด			
25. คนในครัวเรือนไม่ดื่มสุรา (ยกเว้นการดื่มเป็นครั้งคราว)	1,179 คน	- คน	-
26. คนในครัวเรือนไม่สูบบุหรี่	1,179 คน	- คน	-
27. คนอายุ 6 ปีขึ้นไป ปฏิบัติกิจกรรมทางศาสนาอย่างน้อยสัปดาห์ละ 1 ครั้ง	1,141 คน	- คน	-
28. คนสูงอายุ ได้รับการดูแลจากคนในครัวเรือน หมู่บ้าน/ชุมชน หรือภาครัฐ	170 คน	- คน	-
29. คนพิการ ได้รับการดูแลจากคนในครัวเรือน หมู่บ้าน/ชุมชน หรือภาครัฐ	- คน	- คน	-
30. คนในครัวเรือนมีส่วนร่วมทำกิจกรรมสาธารณะเพื่อประโยชน์ของชุมชน	244 คร.	- คร.	-

ข้อมูลความจำเป็นพื้นฐาน ระดับหมู่บ้าน ปี 2559

หมู่ที่ 4 บ้านเด่นมะเขือ ตำบลหนองปากโลง อำเภอเมืองนครปฐม จังหวัดนครปฐม

ตัวชี้วัดข้อมูลความจำเป็นพื้นฐาน (จปฐ.)	จำนวนที่ สำรวจทั้งหมด	ไม่ผ่านเกณฑ์	
		จำนวน	ร้อยละ
หมวดที่ 1 สุขภาพดี (คนไทยมีสุขภาพและอนามัยดี) มี 7 ตัวชี้วัด			
1. เด็กแรกเกิดมีน้ำหนักไม่น้อยกว่า 2,500 กรัม	5 คน	- คน	-
2. เด็กแรกเกิดถึง 12 ปี ได้รับการฉีดวัคซีนป้องกันโรคครบตามตารางสร้างเสริมภูมิคุ้มกันโรค	56 คน	- คน	-
3. เด็กแรกเกิดได้กินนมแม่อย่างเดียวอย่างน้อย 6 เดือนแรกติดต่อกัน	5 คน	- คน	-
4. ทุกคนในครัวเรือนกินอาหารถูกสุขลักษณะ ปลอดภัย และได้	119 คร.	- คร.	-
5. คนในครัวเรือนมีการใช้ยาเพื่อบำบัด บรรเทาอาการเจ็บป่วยเบื้องต้นอย่างเหมาะสม	119 คร.	- คร.	-
6. คนอายุ 35 ปีขึ้นไป ได้รับการตรวจสุขภาพประจำปีเพื่อคัดกรองความเสี่ยงฯ	257 คน	- คน	-
7. คนอายุ 6 ปีขึ้นไป ออกกำลังกายอย่างน้อยสัปดาห์ละ 3 วันๆ ละ 30 นาที	422 คน	- คน	-
หมวดที่ 2 มีบ้านอาศัย (คนไทยมีบ้านอาศัยและสภาพแวดล้อมเหมาะสม) มี 8 ตัวชี้วัด			
8. ครัวเรือนมีความมั่นคงในที่อยู่อาศัย และบ้านมีสภาพทันทถาวร	119 คร.	- คร.	-
9. ครัวเรือนมีน้ำสะอาดสำหรับดื่มและบริโภคเพียงพอตลอดปี	119 คร.	- คร.	-
10. ครัวเรือนมีน้ำใช้เพียงพอตลอดปี	119 คร.	- คร.	-
11. ครัวเรือนมีการจัดบ้านเรือนเป็นระเบียบเรียบร้อย สะอาด ถูกสุขลักษณะ	119 คร.	- คร.	-
12. ครัวเรือนไม่ถูกรบกวนจากมลพิษ	119 คร.	- คร.	-
13. ครัวเรือนมีการป้องกันอุบัติเหตุอย่างถูกวิธี	119 คร.	- คร.	-
14. ครัวเรือนมีความปลอดภัยในชีวิตและทรัพย์สิน	119 คร.	- คร.	-
15. ครอบครัวมีความอบอุ่น	119 คร.	- คร.	-
หมวดที่ 3 ฝึกฝนการศึกษา (คนไทยมีการศึกษาที่เหมาะสม) มี 5 ตัวชี้วัด			
16. เด็กอายุ 3 - 5 ปีเต็ม ได้รับการเลี้ยงดูเตรียมความพร้อมก่อนวัยเรียน	16 คน	- คน	-
17. เด็กอายุ 6 - 14 ปี ได้รับการศึกษาภาคบังคับ 9 ปี	40 คน	- คน	-
18. เด็กจบชั้น ม.3 ได้เรียนต่อชั้น ม.4 หรือเทียบเท่า	- คน	- คน	-
19. เด็กจบการศึกษาบังคับ 9 ปี ที่ไม่ได้เรียนต่อและยังไม่มีงานทำ ได้รับการฝึกอบรมด้านอาชีพ	- คน	- คน	-
20. คนอายุ 15 - 60 ปีเต็ม อ่าน เขียนภาษาไทย และคิดเลขอย่างง่ายได้	312 คน	- คน	-
หมวดที่ 4 รายได้ก้าวหน้า (คนไทยมีงานทำและมีรายได้) มี 4 ตัวชี้วัด			
21. คนอายุ 15 - 60 ปีเต็ม มีอาชีพและมีรายได้	266 คน	- คน	-
22. คนอายุมากกว่า 60 ปีเต็มขึ้นไป มีอาชีพและมีรายได้	68 คน	- คน	-
23. คนในครัวเรือนมีรายได้เฉลี่ยไม่น้อยกว่าคนละ 30,000 บาทต่อปี	119 คร.	- คร.	-
24. ครัวเรือนมีการเก็บออมเงิน	119 คร.	- คร.	-
หมวดที่ 5 ปลูกฝังค่านิยมไทย (คนไทยประพฤติดีและมีคุณธรรม) มี 6 ตัวชี้วัด			
25. คนในครัวเรือนไม่ดื่มสุรา (ยกเว้นการดื่มเป็นครั้งคราว)	446 คน	- คน	-
26. คนในครัวเรือนไม่สูบบุหรี่	446 คน	- คน	-
27. คนอายุ 6 ปีขึ้นไป ปฏิบัติกิจกรรมทางศาสนาอย่างน้อยสัปดาห์ละ 1 ครั้ง	422 คน	- คน	-
28. คนสูงอายุ ได้รับการดูแลจากคนในครัวเรือน หมู่บ้าน/ชุมชน หรือภาครัฐ	70 คน	- คน	-
29. คนพิการ ได้รับการดูแลจากคนในครัวเรือน หมู่บ้าน/ชุมชน หรือภาครัฐ	- คน	- คน	-
30. คนในครัวเรือนมีส่วนร่วมทำกิจกรรมสาธารณะเพื่อประโยชน์ของชุมชน	119 คร.	- คร.	-

ข้อมูลความจำเป็นพื้นฐาน ระดับหมู่บ้าน ปี 2559

หมู่ที่ 5 บ้านอู่หล่ม ตำบลหนองปากโลง อำเภอเมืองนครปฐม จังหวัดนครปฐม

ตัวชี้วัดข้อมูลความจำเป็นพื้นฐาน (จปฐ.)	จำนวนที่ สำรวจทั้งหมด	ไม่ผ่านเกณฑ์	
		จำนวน	ร้อยละ
หมวดที่ 1 สุขภาพดี (คนไทยมีสุขภาพและอนามัยดี) มี 7 ตัวชี้วัด			
1. เด็กแรกเกิดมีน้ำหนักไม่น้อยกว่า 2,500 กรัม	- คน	- คน	-
2. เด็กแรกเกิดถึง 12 ปี ได้รับการฉีดวัคซีนป้องกันโรคครบตามตารางสร้างเสริมภูมิคุ้มกันโรค	43 คน	- คน	-
3. เด็กแรกเกิดได้กินนมแม่อย่างเดียวยาวนานอย่างน้อย 6 เดือนแรกติดต่อกัน	- คน	- คน	-
4. ทุกคนในครัวเรือนกินอาหารถูกสุขลักษณะ ปลอดภัย และได้	174 คร.	- คร.	-
5. คนในครัวเรือนมีการใช้ยาเพื่อบำบัด บรรเทาอาการเจ็บป่วยเบื้องต้นอย่างเหมาะสม	174 คร.	- คร.	-
6. คนอายุ 35 ปีขึ้นไป ได้รับการตรวจสุขภาพประจำปีเพื่อคัดกรองความเสี่ยงฯ	372 คน	- คน	-
7. คนอายุ 6 ปีขึ้นไป ออกกำลังกายอย่างน้อยสัปดาห์ละ 3 วันๆ ละ 30 นาที	591 คน	- คน	-
หมวดที่ 2 มีบ้านอาศัย (คนไทยมีบ้านอาศัยและสภาพแวดล้อมเหมาะสม) มี 8 ตัวชี้วัด			
8. ครัวเรือนมีความมั่นคงในที่อยู่อาศัย และบ้านมีสภาพคงทนถาวร	174 คร.	- คร.	-
9. ครัวเรือนมีน้ำสะอาดสำหรับดื่มและบริโภคเพียงพอตลอดปี	174 คร.	- คร.	-
10. ครัวเรือนมีน้ำใช้เพียงพอตลอดปี	174 คร.	- คร.	-
11. ครัวเรือนมีการจัดบ้านเรือนเป็นระเบียบเรียบร้อย สะอาด ถูกสุขลักษณะ	174 คร.	- คร.	-
12. ครัวเรือนไม่ถูกรบกวนจากมลพิษ	174 คร.	1 คร.	-
13. ครัวเรือนมีการป้องกันอุบัติเหตุอย่างถูกวิธี	174 คร.	- คร.	-
14. ครัวเรือนมีความปลอดภัยในชีวิตและทรัพย์สิน	174 คร.	- คร.	-
15. ครอบครัวมีความอบอุ่น	174 คร.	- คร.	-
หมวดที่ 3 ฝึกฝนการศึกษา (คนไทยมีการศึกษาที่เหมาะสม) มี 5 ตัวชี้วัด			
16. เด็กอายุ 3 - 5 ปีเต็ม ได้รับการเลี้ยงดูเตรียมความพร้อมก่อนวัยเรียน	6 คน	- คน	-
17. เด็กอายุ 6 - 14 ปี ได้รับการศึกษาภาคบังคับ 9 ปี	43 คน	- คน	-
18. เด็กจบชั้น ม.3 ได้เรียนต่อชั้น ม.4 หรือเทียบเท่า	- คน	- คน	-
19. เด็กจบการศึกษาบังคับ 9 ปี ที่ไม่ได้เรียนต่อและยังไม่มีงานทำ ได้รับการฝึกอบรมด้านอาชีพ	- คน	- คน	-
20. คนอายุ 15 - 60 ปีเต็ม อ่าน เขียนภาษาไทย และคิดเลขอย่างง่ายได้	435 คน	- คน	-
หมวดที่ 4 รายได้ก้าวหน้า (คนไทยมีงานทำและมีรายได้) มี 4 ตัวชี้วัด			
21. คนอายุ 15 - 60 ปีเต็ม มีอาชีพและมีรายได้	373 คน	- คน	-
22. คนอายุมากกว่า 60 ปีเต็มขึ้นไป มีอาชีพและมีรายได้	107 คน	17 คน	15.89
23. คนในครัวเรือนมีรายได้เฉลี่ยไม่น้อยกว่าคนละ 30,000 บาทต่อปี	174 คร.	- คร.	-
24. ครัวเรือนมีการเก็บออมเงิน	174 คร.	- คร.	-
หมวดที่ 5 ปลูกฝังค่านิยมไทย (คนไทยประพฤติดีและมีคุณธรรม) มี 6 ตัวชี้วัด			
25. คนในครัวเรือนไม่ดื่มสุรา (ยกเว้นการดื่มเป็นครั้งคราว)	600 คน	- คน	-
26. คนในครัวเรือนไม่สูบบุหรี่	600 คน	- คน	-
27. คนอายุ 6 ปีขึ้นไป ปฏิบัติกิจกรรมทางศาสนาอย่างน้อยสัปดาห์ละ 1 ครั้ง	591 คน	- คน	-
28. คนสูงอายุ ได้รับการดูแลจากคนในครัวเรือน หมู่บ้าน/ชุมชน หรือภาครัฐ	111 คน	- คน	-
29. คนพิการ ได้รับการดูแลจากคนในครัวเรือน หมู่บ้าน/ชุมชน หรือภาครัฐ	- คน	- คน	-
30. คนในครัวเรือนมีส่วนร่วมทำกิจกรรมสาธารณะเพื่อประโยชน์ของชุมชน	174 คร.	- คร.	-

ข้อมูลความจำเป็นพื้นฐาน ระดับหมู่บ้าน ปี 2559

หมู่ที่ 6 บ้านกระตี่เดี่ยว ตำบลหนองปากโลง อำเภอเมืองนครปฐม จังหวัดนครปฐม

ตัวชี้วัดข้อมูลความจำเป็นพื้นฐาน (จปฐ.)	จำนวนที่ สำรวจทั้งหมด	ไม่ผ่านเกณฑ์	
		จำนวน	ร้อยละ
หมวดที่ 1 สุขภาพดี (คนไทยมีสุขภาพและอนามัยดี) มี 7 ตัวชี้วัด			
1. เด็กแรกเกิดมีน้ำหนักไม่น้อยกว่า 2,500 กรัม	- คน	- คน	-
2. เด็กแรกเกิดถึง 12 ปี ได้รับการฉีดวัคซีนป้องกันโรคครบตามตารางสร้างเสริมภูมิคุ้มกันโรค	69 คน	- คน	-
3. เด็กแรกเกิดได้กินนมแม่อย่างเดียวยาวอย่างน้อย 6 เดือนแรกติดต่อกัน	- คน	- คน	-
4. ทุกคนในครัวเรือนกินอาหารถูกสุขลักษณะ ปลอดภัย และได้	173 คร.	- คร.	-
5. คนในครัวเรือนมีการใช้ยาเพื่อบำบัด บรรเทาอาการเจ็บป่วยเบื้องต้นอย่างเหมาะสม	173 คร.	- คร.	-
6. คนอายุ 35 ปีขึ้นไป ได้รับการตรวจสุขภาพประจำปีเพื่อคัดกรองความเสี่ยงฯ	348 คน	- คน	-
7. คนอายุ 6 ปีขึ้นไป ออกกำลังกายอย่างน้อยสัปดาห์ละ 3 วันๆ ละ 30 นาที	585 คน	- คน	-
หมวดที่ 2 มีบ้านอาศัย (คนไทยมีบ้านอาศัยและสภาพแวดล้อมเหมาะสม) มี 8 ตัวชี้วัด			
8. ครัวเรือนมีความมั่นคงในที่อยู่อาศัย และบ้านมีสภาพคงทนถาวร	173 คร.	- คร.	-
9. ครัวเรือนมีน้ำสะอาดสำหรับดื่มและบริโภคเพียงพอตลอดปี	173 คร.	- คร.	-
10. ครัวเรือนมีน้ำใช้เพียงพอตลอดปี	173 คร.	- คร.	-
11. ครัวเรือนมีการจัดบ้านเรือนเป็นระเบียบเรียบร้อย สะอาด ถูกสุขลักษณะ	173 คร.	- คร.	-
12. ครัวเรือนไม่ถูกรบกวนจากมลพิษ	173 คร.	- คร.	-
13. ครัวเรือนมีการป้องกันอุบัติเหตุอย่างถูกวิธี	173 คร.	- คร.	-
14. ครัวเรือนมีความปลอดภัยในชีวิตและทรัพย์สิน	173 คร.	- คร.	-
15. ครอบครัวมีความอบอุ่น	173 คร.	- คร.	-
หมวดที่ 3 ฝึกฝนการศึกษา (คนไทยมีการศึกษาที่เหมาะสม) มี 5 ตัวชี้วัด			
16. เด็กอายุ 3 - 5 ปีเต็ม ได้รับการเลี้ยงดูเตรียมความพร้อมก่อนวัยเรียน	15 คน	- คน	-
17. เด็กอายุ 6 - 14 ปี ได้รับการศึกษาภาคบังคับ 9 ปี	59 คน	- คน	-
18. เด็กจบชั้น ม.3 ได้เรียนต่อชั้น ม.4 หรือเทียบเท่า	2 คน	- คน	-
19. เด็กจบการศึกษาบังคับ 9 ปี ที่ไม่ได้เรียนต่อและยังไม่มีงานทำ ได้รับการฝึกอบรมด้านอาชีพ	- คน	- คน	-
20. คนอายุ 15 - 60 ปีเต็ม อ่าน เขียนภาษาไทย และคิดเลขอย่างง่ายได้	424 คน	- คน	-
หมวดที่ 4 รายได้ก้าวหน้า (คนไทยมีงานทำและมีรายได้) มี 4 ตัวชี้วัด			
21. คนอายุ 15 - 60 ปีเต็ม มีอาชีพและมีรายได้	368 คน	- คน	-
22. คนอายุมากกว่า 60 ปีเต็มขึ้นไป มีอาชีพและมีรายได้	77 คน	3 คน	3.90
23. คนในครัวเรือนมีรายได้เฉลี่ยไม่น้อยกว่าคนละ 30,000 บาทต่อปี	173 คร.	- คร.	-
24. ครัวเรือนมีการเก็บออมเงิน	173 คร.	3 คร.	-
หมวดที่ 5 ปลูกฝังค่านิยมไทย (คนไทยประพฤติดีและมีคุณธรรม) มี 6 ตัวชี้วัด			
25. คนในครัวเรือนไม่ดื่มสุรา (ยกเว้นการดื่มเป็นครั้งคราว)	607 คน	- คน	-
26. คนในครัวเรือนไม่สูบบุหรี่	607 คน	- คน	-
27. คนอายุ 6 ปีขึ้นไป ปฏิบัติกิจกรรมทางศาสนาอย่างน้อยสัปดาห์ละ 1 ครั้ง	585 คน	- คน	-
28. คนสูงอายุ ได้รับการดูแลจากคนในครัวเรือน หมู่บ้าน/ชุมชน หรือภาครัฐ	101 คน	- คน	-
29. คนพิการ ได้รับการดูแลจากคนในครัวเรือน หมู่บ้าน/ชุมชน หรือภาครัฐ	- คน	- คน	-
30. คนในครัวเรือนมีส่วนร่วมทำกิจกรรมสาธารณะเพื่อประโยชน์ของชุมชน	173 คร.	- คร.	-

ข้อมูลความจำเป็นพื้นฐาน ระดับหมู่บ้าน ปี 2559
 หมู่ที่ 7 บ้านทุ่งสีชุก ตำบลหนองปากโลง อำเภอเมืองนครปฐม จังหวัดนครปฐม

ตัวชี้วัดข้อมูลความจำเป็นพื้นฐาน (จปฐ.)	จำนวนที่ สำรวจทั้งหมด	ไม่ผ่านเกณฑ์	
		จำนวน	ร้อยละ
หมวดที่ 1 สุขภาพดี (คนไทยมีสุขภาพและอนามัยดี) มี 7 ตัวชี้วัด			
1. เด็กแรกเกิดมีน้ำหนักไม่น้อยกว่า 2,500 กรัม	- คน	- คน	-
2. เด็กแรกเกิดถึง 12 ปี ได้รับการฉีดวัคซีนป้องกันโรคครบตามตารางสร้างเสริมภูมิคุ้มกันโรค	- คน	- คน	-
3. เด็กแรกเกิดได้กินนมแม่อย่างเดียวยังน้อย 6 เดือนแรกติดต่อกัน	- คน	- คน	-
4. ทุกคนในครัวเรือนกินอาหารถูกสุขลักษณะ ปลอดภัย และได้	179 คร.	- คร.	-
5. คนในครัวเรือนมีการใช้ยาเพื่อบำบัด บรรเทาอาการเจ็บป่วยเบื้องต้นอย่างเหมาะสม	179 คร.	- คร.	-
6. คนอายุ 35 ปีขึ้นไป ได้รับการตรวจสุขภาพประจำปีเพื่อคัดกรองความเสี่ยงฯ	236 คน	- คน	-
7. คนอายุ 6 ปีขึ้นไป ออกกำลังกายอย่างน้อยสัปดาห์ละ 3 วันๆ ละ 30 นาที	288 คน	- คน	-
หมวดที่ 2 มีบ้านอาศัย (คนไทยมีบ้านอาศัยและสภาพแวดล้อมเหมาะสม) มี 8 ตัวชี้วัด			
8. ครัวเรือนมีความมั่นคงในที่อยู่อาศัย และบ้านมีสภาพคงทนถาวร	179 คร.	- คร.	-
9. ครัวเรือนมีน้ำสะอาดสำหรับดื่มและบริโภคเพียงพอตลอดปี	179 คร.	- คร.	-
10. ครัวเรือนมีน้ำใช้เพียงพอตลอดปี	179 คร.	- คร.	-
11. ครัวเรือนมีการจัดบ้านเรือนเป็นระเบียบเรียบร้อย สะอาด ถูกสุขลักษณะ	179 คร.	- คร.	-
12. ครัวเรือนไม่ถูกรบกวนจากมลพิษ	179 คร.	- คร.	-
13. ครัวเรือนมีการป้องกันอุบัติเหตุอย่างถูกวิธี	179 คร.	- คร.	-
14. ครัวเรือนมีความปลอดภัยในชีวิตและทรัพย์สิน	179 คร.	- คร.	-
15. ครอบครัวมีความอบอุ่น	179 คร.	- คร.	-
หมวดที่ 3 ฝึกฝนการศึกษา (คนไทยมีการศึกษาที่เหมาะสม) มี 5 ตัวชี้วัด			
16. เด็กอายุ 3 - 5 ปีเต็ม ได้รับการเลี้ยงดูเตรียมความพร้อมก่อนวัยเรียน	- คน	- คน	-
17. เด็กอายุ 6 - 14 ปี ได้รับการศึกษาภาคบังคับ 9 ปี	- คน	- คน	-
18. เด็กจบชั้น ม.3 ได้เรียนต่อชั้น ม.4 หรือเทียบเท่า	- คน	- คน	-
19. เด็กจบการศึกษาบังคับ 9 ปี ที่ไม่ได้เรียนต่อและยังไม่มีงานทำ ได้รับการฝึกอบรมด้านอาชีพ	- คน	- คน	-
20. คนอายุ 15 - 60 ปีเต็ม อ่าน เขียนภาษาไทย และคิดเลขอย่างง่ายได้	197 คน	- คน	-
หมวดที่ 4 รายได้ก้าวหน้า (คนไทยมีงานทำและมีรายได้) มี 4 ตัวชี้วัด			
21. คนอายุ 15 - 60 ปีเต็ม มีอาชีพและมีรายได้	197 คน	- คน	-
22. คนอายุมากกว่า 60 ปีเต็มขึ้นไป มีอาชีพและมีรายได้	87 คน	- คน	-
23. คนในครัวเรือนมีรายได้เฉลี่ยไม่น้อยกว่าคนละ 30,000 บาทต่อปี	179 คร.	- คร.	-
24. ครัวเรือนมีการเก็บออมเงิน	179 คร.	1 คร.	0.59
หมวดที่ 5 ปลูกฝังค่านิยมไทย (คนไทยประพฤติดีและมีคุณธรรม) มี 6 ตัวชี้วัด			
25. คนในครัวเรือนไม่ดื่มสุรา (ยกเว้นการดื่มเป็นครั้งคราว)	288 คน	- คน	-
26. คนในครัวเรือนไม่สูบบุหรี่	288 คน	- คน	-
27. คนอายุ 6 ปีขึ้นไป ปฏิบัติกิจกรรมทางศาสนาอย่างน้อยสัปดาห์ละ 1 ครั้ง	288 คน	- คน	-
28. คนสูงอายุ ได้รับการดูแลจากคนในครัวเรือน หมู่บ้าน/ชุมชน หรือภาครัฐ	87 คน	- คน	-
29. คนพิการ ได้รับการดูแลจากคนในครัวเรือน หมู่บ้าน/ชุมชน หรือภาครัฐ	- คน	- คน	-
30. คนในครัวเรือนมีส่วนร่วมทำกิจกรรมสาธารณะเพื่อประโยชน์ของชุมชน	179 คร.	- คร.	-

ข้อมูลความจำเป็นพื้นฐาน ระดับหมู่บ้าน ปี 2559

หมู่ที่ 8 บ้านหุบโดนด ตำบลหนองปากโลง อำเภอเมืองนครปฐม จังหวัดนครปฐม

ตัวชี้วัดข้อมูลความจำเป็นพื้นฐาน (จปฐ.)	จำนวนที่ สำรวจทั้งหมด	ไม่ผ่านเกณฑ์	
		จำนวน	ร้อยละ
หมวดที่ 1 สุขภาพดี (คนไทยมีสุขภาพและอนามัยดี) มี 7 ตัวชี้วัด			
1. เด็กแรกเกิดมีน้ำหนักไม่น้อยกว่า 2,500 กรัม	2 คน	- คน	-
2. เด็กแรกเกิดถึง 12 ปี ได้รับการฉีดวัคซีนป้องกันโรคครบตามตารางสร้างเสริมภูมิคุ้มกันโรค	71 คน	- คน	-
3. เด็กแรกเกิดได้กินนมแม่อย่างเดียวอย่างน้อย 6 เดือนแรกติดต่อกัน	1 คน	- คน	-
4. ทุกคนในครัวเรือนกินอาหารถูกสุขลักษณะ ปลอดภัย และได้	118 คร.	- คร.	-
5. คนในครัวเรือนมีการใช้ยาเพื่อบำบัด บรรเทาอาการเจ็บป่วยเบื้องต้นอย่างเหมาะสม	118 คร.	1 คร.	0.85
6. คนอายุ 35 ปีขึ้นไป ได้รับการตรวจสุขภาพประจำปีเพื่อคัดกรองความเสี่ยงฯ	299 คน	2 คน	0.67
7. คนอายุ 6 ปีขึ้นไป ออกกำลังกายอย่างน้อยสัปดาห์ละ 3 วันๆ ละ 30 นาที	544 คน	- คน	-
หมวดที่ 2 มีบ้านอาศัย (คนไทยมีบ้านอาศัยและสภาพแวดล้อมเหมาะสม) มี 8 ตัวชี้วัด			
8. ครัวเรือนมีความมั่นคงในที่อยู่อาศัย และบ้านมีสภาพคงทนถาวร	118 คร.	- คร.	-
9. ครัวเรือนมีน้ำสะอาดสำหรับดื่มและบริโภคเพียงพอลดปี	118 คร.	- คร.	-
10. ครัวเรือนมีน้ำใช้เพียงพอตลอดปี	118 คร.	- คร.	-
11. ครัวเรือนมีการจัดบ้านเรือนเป็นระเบียบเรียบร้อย สะอาด ถูกสุขลักษณะ	118 คร.	- คร.	-
12. ครัวเรือนไม่ถูกรบกวนจากมลพิษ	118 คร.	- คร.	-
13. ครัวเรือนมีการป้องกันอุบัติเหตุอย่างถูกวิธี	118 คร.	- คร.	-
14. ครัวเรือนมีความปลอดภัยในชีวิตและทรัพย์สิน	118 คร.	- คร.	-
15. ครอบครัวมีความอบอุ่น	118 คร.	- คร.	-
หมวดที่ 3 ฝึกฝนการศึกษา (คนไทยมีการศึกษาที่เหมาะสม) มี 5 ตัวชี้วัด			
16. เด็กอายุ 3 - 5 ปีเต็ม ได้รับการเลี้ยงดูเตรียมความพร้อมก่อนวัยเรียน	13 คน	- คน	-
17. เด็กอายุ 6 - 14 ปี ได้รับการศึกษาภาคบังคับ 9 ปี	75 คน	- คน	-
18. เด็กจบชั้น ม.3 ได้เรียนต่อชั้น ม.4 หรือเทียบเท่า	- คน	- คน	-
19. เด็กจบการศึกษาบังคับ 9 ปี ที่ไม่ได้เรียนต่อและยังไม่มีงานทำ ได้รับการฝึกอบรมด้านอาชีพ	- คน	- คน	-
20. คนอายุ 15 - 60 ปีเต็ม อ่าน เขียนภาษาไทย และคิดเลขอย่างง่ายได้	369 คน	- คน	-
หมวดที่ 4 รายได้ก้าวหน้า (คนไทยมีงานทำและมีรายได้) มี 4 ตัวชี้วัด			
21. คนอายุ 15 - 60 ปีเต็ม มีอาชีพและมีรายได้	368 คน	- คน	-
22. คนอายุมากกว่า 60 ปีเต็มขึ้นไป มีอาชีพและมีรายได้	71 คน	- คน	-
23. คนในครัวเรือนมีรายได้เฉลี่ยไม่น้อยกว่าคนละ 30,000 บาทต่อปี	118 คร.	- คร.	-
24. ครัวเรือนมีการเก็บออมเงิน	118 คร.	- คร.	-
หมวดที่ 5 ปลูกฝังค่านิยมไทย (คนไทยประพฤติดีและมีคุณธรรม) มี 6 ตัวชี้วัด			
25. คนในครัวเรือนไม่ดื่มสุรา (ยกเว้นการดื่มเป็นครั้งคราว)	562 คน	5 คน	0.89
26. คนในครัวเรือนไม่สูบบุหรี่	562 คน	5 คน	0.89
27. คนอายุ 6 ปีขึ้นไป ปฏิบัติกิจกรรมทางศาสนาอย่างน้อยสัปดาห์ละ 1 ครั้ง	544 คน	- คน	-
28. คนสูงอายุ ได้รับการดูแลจากคนในครัวเรือน หมู่บ้าน/ชุมชน หรือภาครัฐ	79 คน	- คน	-
29. คนพิการ ได้รับการดูแลจากคนในครัวเรือน หมู่บ้าน/ชุมชน หรือภาครัฐ	- คน	- คน	-
30. คนในครัวเรือนมีส่วนร่วมทำกิจกรรมสาธารณะเพื่อประโยชน์ของชุมชน	118 คร.	- คร.	-

ข้อมูลความจำเป็นพื้นฐาน ระดับหมู่บ้าน ปี 2559

หมู่ที่ 9 บ้านทัพยายท้าว ตำบลหนองปากโลง อำเภอเมืองนครปฐม จังหวัดนครปฐม

ตัวชี้วัดข้อมูลความจำเป็นพื้นฐาน (จปฐ.)	จำนวนที่ สำรวจทั้งหมด	ไม่ผ่านเกณฑ์	
		จำนวน	ร้อยละ
หมวดที่ 1 สุขภาพดี (คนไทยมีสุขภาพและอนามัยดี) มี 7 ตัวชี้วัด			
1. เด็กแรกเกิดมีน้ำหนักไม่น้อยกว่า 2,500 กรัม	- คน	- คน	-
2. เด็กแรกเกิดถึง 12 ปี ได้รับการฉีดวัคซีนป้องกันโรคครบตามตารางสร้างเสริมภูมิคุ้มกันโรค	35 คน	- คน	-
3. เด็กแรกเกิดได้กินนมแม่อย่างเดียวยาวนาน้อย 6 เดือนแรกติดต่อกัน	- คน	- คน	-
4. ทุกคนในครัวเรือนกินอาหารถูกสุขลักษณะ ปลอดภัย และได้	118 คร.	- คร.	-
5. คนในครัวเรือนมีการใช้ยาเพื่อบำบัด บรรเทาอาการเจ็บป่วยเบื้องต้นอย่างเหมาะสม	118 คร.	4 คร.	3.39
6. คนอายุ 35 ปีขึ้นไป ได้รับการตรวจสุขภาพประจำปีเพื่อคัดกรองความเสี่ยงฯ	269 คน	56 คน	20.82
7. คนอายุ 6 ปีขึ้นไป ออกกำลังกายอย่างน้อยสัปดาห์ละ 3 วันๆ ละ 30 นาที	446 คน	- คน	-
หมวดที่ 2 มีบ้านอาศัย (คนไทยมีบ้านอาศัยและสภาพแวดล้อมเหมาะสม) มี 8 ตัวชี้วัด			
8. ครัวเรือนมีความมั่นคงในที่อยู่อาศัย และบ้านมีสภาพคงทนถาวร	118 คร.	- คร.	-
9. ครัวเรือนมีน้ำสะอาดสำหรับดื่มและบริโภคเพียงพอลดปี	118 คร.	- คร.	-
10. ครัวเรือนมีน้ำใช้เพียงพอตลอดปี	118 คร.	- คร.	-
11. ครัวเรือนมีการจัดบ้านเรือนเป็นระเบียบเรียบร้อย สะอาด ถูกสุขลักษณะ	118 คร.	- คร.	-
12. ครัวเรือนไม่ถูกรบกวนจากมลพิษ	118 คร.	- คร.	-
13. ครัวเรือนมีการป้องกันอุบัติเหตุอย่างถูกวิธี	118 คร.	- คร.	-
14. ครัวเรือนมีความปลอดภัยในชีวิตและทรัพย์สิน	118 คร.	- คร.	-
15. ครอบครัวมีความอบอุ่น	118 คร.	- คร.	-
หมวดที่ 3 ฝักใฝ่การศึกษา (คนไทยมีการศึกษาที่เหมาะสม) มี 5 ตัวชี้วัด			
16. เด็กอายุ 3 - 5 ปีเต็ม ได้รับการเลี้ยงดูเตรียมความพร้อมก่อนวัยเรียน	3 คน	- คน	-
17. เด็กอายุ 6 - 14 ปี ได้รับการศึกษาภาคบังคับ 9 ปี	45 คน	- คน	-
18. เด็กจบชั้น ม.3 ได้เรียนต่อชั้น ม.4 หรือเทียบเท่า	2 คน	- คน	-
19. เด็กจบการศึกษาบังคับ 9 ปี ที่ไม่ได้เรียนต่อและยังไม่มีงานทำ ได้รับการฝึกอบรมด้านอาชีพ	- คน	- คน	-
20. คนอายุ 15 - 60 ปีเต็ม อ่าน เขียนภาษาไทย และคิดเลขอย่างง่ายได้	- คน	- คน	-
หมวดที่ 4 รายได้ก้าวหน้า (คนไทยมีงานทำและมีรายได้) มี 4 ตัวชี้วัด			
21. คนอายุ 15 - 60 ปีเต็ม มีอาชีพและมีรายได้	269 คน	- คน	-
22. คนอายุมากกว่า 60 ปีเต็มขึ้นไป มีอาชีพและมีรายได้	90 คน	- คน	-
23. คนในครัวเรือนมีรายได้เฉลี่ยไม่น้อยกว่าคนละ 30,000 บาทต่อปี	118 คร.	- คร.	-
24. ครัวเรือนมีการเก็บออมเงิน	118 คร.	- คร.	-
หมวดที่ 5 ปลูกฝังค่านิยมไทย (คนไทยประพฤติดีและมีคุณธรรม) มี 6 ตัวชี้วัด			
25. คนในครัวเรือนไม่ดื่มสุรา (ยกเว้นการดื่มเป็นครั้งคราว)	449 คน	3 คน	0.67
26. คนในครัวเรือนไม่สูบบุหรี่	449 คน	10 คน	2.23
27. คนอายุ 6 ปีขึ้นไป ปฏิบัติกิจกรรมทางศาสนาอย่างน้อยสัปดาห์ละ 1 ครั้ง	446 คน	- คน	-
28. คนสูงอายุ ได้รับการดูแลจากคนในครัวเรือน หมู่บ้าน/ชุมชน หรือภาครัฐ	90 คน	- คน	-
29. คนพิการ ได้รับการดูแลจากคนในครัวเรือน หมู่บ้าน/ชุมชน หรือภาครัฐ	3 คน	- คน	-
30. คนในครัวเรือนมีส่วนร่วมทำกิจกรรมสาธารณะเพื่อประโยชน์ของชุมชน	118 คร.	- คร.	-

ข้อมูลความจำเป็นพื้นฐาน ระดับหมู่บ้าน ปี 2559

หมู่ที่ 10 บ้านร่วมใจพัฒนา ตำบลหนองปากโลง อำเภอเมืองนครปฐม จังหวัดนครปฐม

ตัวชี้วัดข้อมูลความจำเป็นพื้นฐาน (จปฐ.)	จำนวนที่ สำรวจทั้งหมด	ไม่ผ่านเกณฑ์	
		จำนวน	ร้อยละ
หมวดที่ 1 สุขภาพดี (คนไทยมีสุขภาพและอนามัยดี) มี 7 ตัวชี้วัด			
1. เด็กแรกเกิดมีน้ำหนักไม่น้อยกว่า 2,500 กรัม	4 คน	- คน	-
2. เด็กแรกเกิดถึง 12 ปี ได้รับการฉีดวัคซีนป้องกันโรคครบตามตารางสร้างเสริมภูมิคุ้มกันโรค	54 คน	- คน	-
3. เด็กแรกเกิดได้กินนมแม่อย่างเดียวอย่างน้อย 6 เดือนแรกติดต่อกัน	4 คน	- คน	-
4. ทุกคนในครัวเรือนกินอาหารถูกสุขลักษณะ ปลอดภัย และได้	94 คร.	- คร.	-
5. คนในครัวเรือนมีการใช้ยาเพื่อบำบัด บรรเทาอาการเจ็บป่วยเบื้องต้นอย่างเหมาะสม	94 คร.	- คร.	-
6. คนอายุ 35 ปีขึ้นไป ได้รับการตรวจสุขภาพประจำปีเพื่อคัดกรองความเสี่ยงฯ	273 คน	- คน	-
7. คนอายุ 6 ปีขึ้นไป ออกกำลังกายอย่างน้อยสัปดาห์ละ 3 วันๆ ละ 30 นาที	449 คน	- คน	-
หมวดที่ 2 มีบ้านอาศัย (คนไทยมีบ้านอาศัยและสภาพแวดล้อมเหมาะสม) มี 8 ตัวชี้วัด			
8. ครัวเรือนมีความมั่นคงในที่อยู่อาศัย และบ้านมีสภาพคงทนถาวร	94 คร.	- คร.	-
9. ครัวเรือนมีน้ำสะอาดสำหรับดื่มและบริโภคเพียงพอลดปี	94 คร.	- คร.	-
10. ครัวเรือนมีน้ำใช้เพียงพอตลอดปี	94 คร.	- คร.	-
11. ครัวเรือนมีการจัดบ้านเรือนเป็นระเบียบเรียบร้อย สะอาด ถูกสุขลักษณะ	94 คร.	- คร.	-
12. ครัวเรือนไม่ถูกรบกวนจากมลพิษ	94 คร.	- คร.	-
13. ครัวเรือนมีการป้องกันอุบัติเหตุอย่างถูกวิธี	94 คร.	- คร.	-
14. ครัวเรือนมีความปลอดภัยในชีวิตและทรัพย์สิน	94 คร.	- คร.	-
15. ครอบครัวมีความอบอุ่น	94 คร.	- คร.	-
หมวดที่ 3 ฝึกฝนการศึกษา (คนไทยมีการศึกษาที่เหมาะสม) มี 5 ตัวชี้วัด			
16. เด็กอายุ 3 - 5 ปีเต็ม ได้รับการเลี้ยงดูเตรียมความพร้อมก่อนวัยเรียน	18 คน	- คน	-
17. เด็กอายุ 6 - 14 ปี ได้รับการศึกษาภาคบังคับ 9 ปี	39 คน	- คน	-
18. เด็กจบชั้น ม.3 ได้เรียนต่อชั้น ม.4 หรือเทียบเท่า	7 คน	- คน	-
19. เด็กจบการศึกษาบังคับ 9 ปี ที่ไม่ได้เรียนต่อและยังไม่มีงานทำ ได้รับการฝึกอบรมด้านอาชีพ	- คน	- คน	-
20. คนอายุ 15 - 60 ปีเต็ม อ่าน เขียนภาษาไทย และคิดเลขอย่างง่ายได้	331 คน	- คน	-
หมวดที่ 4 รายได้ก้าวหน้า (คนไทยมีงานทำและมีรายได้) มี 4 ตัวชี้วัด			
21. คนอายุ 15 - 60 ปีเต็ม มีอาชีพและมีรายได้	293 คน	- คน	-
22. คนอายุมากกว่า 60 ปีเต็มขึ้นไป มีอาชีพและมีรายได้	48 คน	2 คน	4.17
23. คนในครัวเรือนมีรายได้เฉลี่ยไม่น้อยกว่าคนละ 30,000 บาทต่อปี	94 คร.	- คร.	-
24. ครัวเรือนมีการเก็บออมเงิน	94 คร.	- คร.	-
หมวดที่ 5 ปลูกฝังค่านิยมไทย (คนไทยประพฤติดีและมีคุณธรรม) มี 6 ตัวชี้วัด			
25. คนในครัวเรือนไม่ดื่มสุรา (ยกเว้นการดื่มเป็นครั้งคราว)	475 คน	- คน	-
26. คนในครัวเรือนไม่สูบบุหรี่	475 คน	- คน	-
27. คนอายุ 6 ปีขึ้นไป ปฏิบัติกิจกรรมทางศาสนาอย่างน้อยสัปดาห์ละ 1 ครั้ง	449 คน	- คน	-
28. คนสูงอายุ ได้รับการดูแลจากคนในครัวเรือน หมู่บ้าน/ชุมชน หรือภาครัฐ	68 คน	- คน	-
29. คนพิการ ได้รับการดูแลจากคนในครัวเรือน หมู่บ้าน/ชุมชน หรือภาครัฐ	- คน	- คน	-
30. คนในครัวเรือนมีส่วนร่วมทำกิจกรรมสาธารณะเพื่อประโยชน์ของชุมชน	94 คร.	- คร.	-

สรุปผลการจัดเก็บข้อมูลคุณภาพชีวิตของครัวเรือน (จปฐ. 2) ปี 2559 ระดับตำบล
ตำบลหนองปากโลง อำเภอเมืองนครปฐม จังหวัดนครปฐม

ตัวชี้วัดข้อมูลความจำเป็นพื้นฐาน (จปฐ.)	จำนวนที่ สำรวจทั้งหมด	ไม่ผ่านเกณฑ์	
		จำนวน	ร้อยละ
หมวดที่ 1 สุขภาพดี (คนไทยมีสุขภาพและอนามัยดี) มี 7 ตัวชี้วัด			
1. เด็กแรกเกิดมีน้ำหนักไม่น้อยกว่า 2,500 กรัม	11 คน	- คน	-
2. เด็กแรกเกิดถึง 12 ปี ได้รับการฉีดวัคซีนป้องกันโรคครบตามตารางสร้างเสริมภูมิคุ้มกันโรค	595 คน	- คน	-
3. เด็กแรกเกิดได้กินนมแม่อย่างเดียวอย่างน้อย 6 เดือนแรกติดต่อกัน	10 คน	- คน	-
4. ทุกคนในครัวเรือนกินอาหารถูกสุขลักษณะ ปลอดภัย และได้	1,486 คร.	- คร.	-
5. คนในครัวเรือนมีการใช้ยาเพื่อบำบัด บรรเทาอาการเจ็บป่วยเบื้องต้นอย่างเหมาะสม	1,486 คร.	5 คร.	0.34
6. คนอายุ 35 ปีขึ้นไป ได้รับการตรวจสุขภาพประจำปีเพื่อคัดกรองความเสี่ยงฯ	3,403 คน	59 คน	1.73
7. คนอายุ 6 ปีขึ้นไป ออกกำลังกายอย่างน้อยสัปดาห์ละ 3 วันๆ ละ 30 นาที	5,561 คน	- คน	-
หมวดที่ 2 มีบ้านอาศัย (คนไทยมีบ้านอาศัยและสภาพแวดล้อมเหมาะสม) มี 8 ตัวชี้วัด			
8. ครัวเรือนมีความมั่นคงในที่อยู่อาศัย และบ้านมีสภาพคงทนถาวร	1,486 คร.	- คร.	-
9. ครัวเรือนมีน้ำสะอาดสำหรับดื่มและบริโภคเพียงพอลดปี	1,486 คร.	- คร.	-
10. ครัวเรือนมีน้ำใช้เพียงพอตลอดปี	1,486 คร.	- คร.	-
11. ครัวเรือนมีการจัดบ้านเรือนเป็นระเบียบเรียบร้อย สะอาด ถูกสุขลักษณะ	1,486 คร.	- คร.	-
12. ครัวเรือนไม่ถูกรบกวนจากมลพิษ	1,486 คร.	- คร.	-
13. ครัวเรือนมีการป้องกันอุบัติเหตุอย่างถูกวิธี	1,486 คร.	- คร.	-
14. ครัวเรือนมีความปลอดภัยในชีวิตและทรัพย์สิน	1,486 คร.	- คร.	-
15. ครอบครัวมีความอบอุ่น	1,486 คร.	- คร.	-
หมวดที่ 3 ฝึกฝนการศึกษา (คนไทยมีการศึกษาที่เหมาะสม) มี 5 ตัวชี้วัด			
16. เด็กอายุ 3 - 5 ปีเต็ม ได้รับการเลี้ยงดูเตรียมความพร้อมก่อนวัยเรียน	135 คน	- คน	-
17. เด็กอายุ 6 - 14 ปี ได้รับการศึกษาภาคบังคับ 9 ปี	552 คน	- คน	-
18. เด็กจบชั้น ม.3 ได้เรียนต่อชั้น ม.4 หรือเทียบเท่า	11 คน	- คน	-
19. เด็กจบการศึกษาบังคับ 9 ปี ที่ไม่ได้เรียนต่อและยังไม่มีงานทำ ได้รับการฝึกอบรมด้านอาชีพ	- คน	- คน	-
20. คนอายุ 15 - 60 ปีเต็ม อ่าน เขียนภาษาไทย และคิดเลขอย่างง่ายได้	3,994 คน	- คน	-
หมวดที่ 4 รายได้ก้าวหน้า (คนไทยมีงานทำและมีรายได้) มี 4 ตัวชี้วัด			
21. คนอายุ 15 - 60 ปีเต็ม มีอาชีพและมีรายได้	3,532 คน	- คน	-
22. คนอายุมากกว่า 60 ปีเต็มขึ้นไป มีอาชีพและมีรายได้	839 คน	43 คน	5.13
23. คนในครัวเรือนมีรายได้เฉลี่ยไม่น้อยกว่าคนละ 30,000 บาทต่อปี	1,486 คร.	- คร.	-
24. ครัวเรือนมีการเก็บออมเงิน	1,486 คร.	32 คร.	2.15
หมวดที่ 5 ปลูกฝังค่านิยมไทย (คนไทยประพฤติดีและมีคุณธรรม) มี 6 ตัวชี้วัด			
25. คนในครัวเรือนไม่ดื่มสุรา (ยกเว้นการดื่มเป็นครั้งคราว)	5,733 คน	8 คน	0.14
26. คนในครัวเรือนไม่สูบบุหรี่	5,733 คน	15 คน	0.26
27. คนอายุ 6 ปีขึ้นไป ปฏิบัติกิจกรรมทางศาสนาอย่างน้อยสัปดาห์ละ 1 ครั้ง	5,561 คน	- คน	-
28. คนสูงอายุ ได้รับการดูแลจากคนในครัวเรือน หมู่บ้าน/ชุมชน หรือภาครัฐ	950 คน	- คน	-
29. คนพิการ ได้รับการดูแลจากคนในครัวเรือน หมู่บ้าน/ชุมชน หรือภาครัฐ	5 คน	- คน	-
30. คนในครัวเรือนมีส่วนร่วมทำกิจกรรมสาธารณะเพื่อประโยชน์ของชุมชน	1,486 คร.	- คร.	-

ที่มา : สำนักงานพัฒนาชุมชนอำเภอเมืองนครปฐม ข้อมูลการจัดเก็บข้อมูล จปฐ. ปี 2559

จากข้อมูล จปฐ. ปี 2559 ในระดับตำบลองค์การบริหารส่วนตำบลหนองปากโลง ต้องให้ความสำคัญ ดังนี้

ด้านสุขภาพ เรื่องการกินอาหารให้ถูกสุขลักษณะ ปลอดภัย เรื่องการช้ยาเพื่อบำบัด บรรเทาอาการเจ็บป่วยเบื้องต้นอย่างเหมาะสม และเรื่องสุขภาพของคนอายุ 35 ปีขึ้นไป ควรได้รับการแนะนำเรื่องโภชนาการ และการช้ยาที่ถูกต้อง พร้อมทั้งส่งเสริมให้มีการตรวจสุขภาพประจำปี เพื่อคัดกรองความเสี่ยงต่อโรค

ด้านบ้านอาศัย ประชาชนส่วนใหญ่มีบ้านพักอาศัยและมีสภาพแวดล้อมที่เหมาะสม

ด้านการศึกษา ประชาชนส่วนใหญ่ได้รับการส่งเสริมการศึกษา ทุกระดับ

ด้านอาชีพและรายได้ ประชาชนส่วนใหญ่โดยรวมในกลุ่มคนอายุมากกว่า 60 ปีเพิ่มขึ้นไป บางส่วนยังไม่มีอาชีพหรือรายได้ ซึ่งปัจจุบันอาชีพรับจ้างทั่วไป ถือเป็นอาชีพหลัก อาชีพรองลงมา เป็นอาชีพค้าขาย หากมีการส่งเสริมด้านเศรษฐกิจ เพื่อส่งเสริมอาชีพหรือพัฒนาด้านศักยภาพ น่าจะหาอาชีพที่มีความเหมาะสมกับกลุ่มคนที่มีอายุมากกว่า 60 ปี เพื่อให้ใช้เวลาว่างที่มีเพื่อสร้างรายได้ให้กับตนเอง หรือส่งเสริมอาชีพให้กับผู้ที่ไม่ม้ออาชีพ จะเป็นอีกหนทางหนึ่งที่จะเพิ่มรายได้ให้กับประชาชน หรือการส่งเสริมและพัฒนาศักยภาพการผลิตของกลุ่มอาชีพต่างๆ ที่มีอยู่ในตำบลหนองปากโลง ให้มีตลาดรองรับผลผลิตและผลิตภัณฑ์ พร้อมทั้งส่งเสริมให้ประชาชนรู้จักการออม ซึ่งจะเป็นการเพิ่มคุณภาพชีวิตที่ดีแก่ประชาชนมากขึ้น

ด้านการปลูกฝังค่านิยมไทย ประชาชนส่วนใหญ่ในครัวเรือน ไม่ดื่มสุรา และไม่สูบบุหรี่ มีส่วนน้อยที่ยังคงดื่มสุรา และสูบบุหรี่ จึงควรรณรงค์ ส่งเสริม ให้บุคคลเหล่านี้ลด ละ เลิก การดื่มสุรา และสูบบุหรี่ เพื่อเป็นตัวอย่างที่แก่บุคคลในครอบครัว

3. สภาพทางสังคม

3.1 การศึกษา

องค์การบริหารส่วนตำบลหนองปากโลง ได้มีการสนับสนุนการศึกษาให้แก่เด็กและเยาวชนในพื้นที่ ให้ได้รับความรู้ ความสามารถ ที่จะช่วยส่งเสริมและเพิ่มพัฒนาการให้เด็กได้ต่อยอดในการศึกษาที่สูงขึ้นต่อไป โดยสามารถแยกรายละเอียด ดังนี้

ลำดับ	ชื่อ/สังกัด	รวม (แห่ง)
1	ศูนย์พัฒนาเด็กเล็ก (สังกัดองค์การบริหารส่วนตำบลหนองปากโลง)	1
2	โรงเรียนบ้านหนองปากโลง (สังกัดสำนักงานเขตพื้นที่การศึกษาประถมศึกษานครปฐม เขต 1)	1
3	โรงเรียนบ้านทุ่งหัวพรหม (สังกัดสำนักงานเขตพื้นที่การศึกษาประถมศึกษานครปฐม เขต 1)	1
4	โรงเรียนวัดทัพยายท้าว (สังกัดสำนักงานเขตพื้นที่การศึกษาประถมศึกษานครปฐม เขต 1)	1
รวมทั้งหมด		4

อัตรานักเรียนระดับปฐมวัยของศูนย์พัฒนาเด็กเล็ก อบต. หนองปากโลง ปีการศึกษา 2558

จำนวนเด็กเล็ก 3 ขวบ			จำนวนผู้ดูแลเด็ก (คน)	
ชาย	หญิง	รวม	ครูผู้ดูแลเด็ก	
25	16	41	1	คน
			ผู้ดูแลเด็ก	1 คน

ที่มา : (ศูนย์พัฒนาเด็กเล็กตำบลหนองปากโลง, เมษายน 2558)

ศูนย์พัฒนาเด็กเล็กในพื้นที่ (สังกัดองค์การบริหารส่วนตำบลหนองปากโลง) จำนวน 1 แห่ง ได้แก่

ลำดับที่	ชื่อศูนย์พัฒนาเด็กเล็ก อบต.	สถานที่ตั้ง
1	ศูนย์พัฒนาเด็กเล็กตำบลหนองปากโลง	หมู่ที่ 3

โรงเรียนประถมศึกษาในเขตพื้นที่ จำนวน 3 แห่ง สังกัดสำนักงานเขตพื้นที่การศึกษาประถมศึกษา นครปฐม เขต 1 ได้แก่

ลำดับที่	ชื่อโรงเรียนประถมศึกษา/สังกัด	สถานที่ตั้ง
1	โรงเรียนบ้านหนองปากโลง (สังกัดสำนักงานเขตพื้นที่การศึกษาประถมศึกษานครปฐม เขต 1)	หมู่ที่ 3
2	โรงเรียนบ้านทุ่งหัวพรหม (สังกัดสำนักงานเขตพื้นที่การศึกษาประถมศึกษานครปฐม เขต 1)	หมู่ที่ 2
3	โรงเรียนวัดทัพยายท้าว (สังกัดสำนักงานเขตพื้นที่การศึกษาประถมศึกษานครปฐม เขต 1)	หมู่ที่ 9

3.2 สถาบันและองค์กรทางศาสนา

ตำบลหนองปากโลง ประชากรส่วนใหญ่นับถือศาสนาพุทธ ร้อยละ 99.44 ศาสนาคริสต์ ร้อยละ 0.56 ของจำนวนประชากรทั้งหมดในเขตตำบลหนองปากโลง (ที่มา : สำนักงานพัฒนาชุมชนอำเภอเมือง นครปฐม ข้อมูลการจัดเก็บข้อมูล จปฐ. ปี 2559) และมีวัด จำนวน 2 แห่ง คือ

1. วัดทัพยายท้าว ตั้งอยู่หมู่ที่ 8 บ้านทัพยายท้าว
2. วัดป่าปฐมชัย ตั้งอยู่หมู่ที่ 3 บ้านหนองปากโลง

3.3 ขนบธรรมเนียม ประเพณี วัฒนธรรม

ประเพณีที่สำคัญของท้องถิ่นซึ่งองค์การบริหารส่วนตำบลหนองปากโลง จะดำเนินการจัดทำเป็นประจำทุกปี คือ

- 1) งานประเพณีลอยกระทง จัดในวันขึ้น 15 ค่ำ เดือน 12 ของทุกปี บริเวณสี่แยกคลองชลประทาน 8 ขวา 5 ซ้าย หมู่ที่ 2
- 2) งานประเพณีสงกรานต์ และงานวันผู้สูงอายุ ขององค์การบริหารส่วนตำบลหนองปากโลง จัดในวันที่ 13 เมษายนของทุกปี บริเวณที่ทำการองค์การบริหารส่วนตำบลหนองปากโลง หมู่ที่ 3

3.4 การสาธารณสุข

1) โรงพยาบาลส่งเสริมสุขภาพตำบลหนองปากโลง หมู่ที่ 3 บ้านหนองปากโลง มีจำนวนบุคลากรทางการแพทย์ 4 คน เบอร์โทรศัพท์ 034-262120 ซึ่งมุ่งเน้นการส่งเสริมสุขภาพอนามัย การให้ภูมิคุ้มกันโรค การป้องกันโรค การระงับโรคติดต่อ และการวางแผนครอบครัว

2) กองทุนส่งเสริมสุขภาพ อบต.หนองปากโลง ร่วมกับ สปสช.

3) อาสาสมัครสาธารณสุข (อสม.) จำนวน 71 คน

4) อัตราการมีสำมะรดน้ำ 100 เปอร์เซ็นต์

3.5 ข้อมูลด้านสวัสดิการเบี้ยยังชีพ (ข้อมูลจากสำนักงานปลัดองค์การบริหารส่วนตำบลหนองปากโลง งานพัฒนาชุมชน ณ เดือน เมษายน พ.ศ. 2559)

1. สวัสดิการเบี้ยยังชีพผู้สูงอายุ จากการสำรวจข้อมูลขององค์การบริหารส่วนตำบลหนองปากโลง ผู้ที่ได้รับเบี้ยยังชีพ 1,034 คน โดยทางรัฐบาลได้กำหนดอัตราการจ่ายเงินสงเคราะห์เบี้ยยังชีพผู้สูงอายุแบบขั้นบันได โดยแบ่งเป็นช่วงอายุดังนี้

1.1 อายุ 60-69 ปี	ได้รับเงินสงเคราะห์เบี้ยยังชีพในอัตรา	600 บาท/คน/เดือน
1.2 อายุ 70-79 ปี	ได้รับเงินสงเคราะห์เบี้ยยังชีพในอัตรา	700 บาท/คน/เดือน
1.3 อายุ 80-89 ปี	ได้รับเงินสงเคราะห์เบี้ยยังชีพในอัตรา	800 บาท/คน/เดือน
1.4 อายุ 90 ปี ขึ้นไป	ได้รับเงินสงเคราะห์เบี้ยยังชีพในอัตรา	1,000 บาท/คน/เดือน

2. สวัสดิการเบี้ยยังชีพผู้พิการ จากการสำรวจข้อมูลขององค์การบริหารส่วนตำบลหนองปากโลง ผู้ที่ได้รับเบี้ยยังชีพ 153 คน ได้รับเงินสงเคราะห์เบี้ยยังชีพในอัตรา 800 บาท/คน/เดือน

3. สวัสดิการเบี้ยยังชีพผู้ป่วยเอดส์ จากการสำรวจข้อมูลขององค์การบริหารส่วนตำบลหนองปากโลง ผู้ที่ได้รับเบี้ยยังชีพ 14 คน ได้รับเงินสงเคราะห์เบี้ยยังชีพในอัตรา 500 บาท/คน/เดือน

3.6 ความปลอดภัยในชีวิตและทรัพย์สิน

1) มีที่พักระบายตรวจ จำนวน 2 แห่ง คือ

1.1 ที่พักระบายตรวจ หมู่ที่ 3 บ้านหนองปากโลง หน้าที่ทำการองค์การบริหารส่วนตำบลหนองปากโลง หัวหน้าสายตรวจประจำป้อม ด.ต. ชาตรี จันทวงษ์ เบอร์โทรศัพท์ 081-7633155 เบอร์โทรแจ้งเหตุด่วนเหตุร้าย กต 191, 034-242774

1.2 ที่พักระบายตรวจ หมู่ที่ 8 บ้านทัพยายท้าว วัดทัพยายท้าว หัวหน้าสายตรวจประจำป้อม ร.ต.ท. ประสารต์ สุวรรณศรี เบอร์โทรศัพท์ 084-1168554

2) ประชาชนได้รับการดูแลจากฝ่ายปกครอง กำนัน ผู้ใหญ่บ้าน อปพร.

4. การบริการขั้นพื้นฐาน

4.1 การไฟฟ้า

ในเขตตำบลหนองปากโลงมีไฟฟ้าเข้าถึงทุกหมู่บ้าน และมีไฟฟ้าใช้ทุกครัวเรือน

4.2 หอกระจายข่าวประจำตำบลหนองปากโลง

จำนวน 1 แห่ง ที่ตั้ง ที่ทำการองค์การบริหารส่วนตำบลหนองปากโลง (ชุดควบคุม) โดยมี ลูกข่าย จำนวน 35 จุด ประกอบด้วย

1. เสาทาวเวอร์บ้านดาบแจ้จ้ง	หมู่ที่	1
2. เสาไฟร้านซ่อมรถแยกป้อมน้ำมันเก่า	หมู่ที่	1
3. หอถังโค้งคอกวัว	หมู่ที่	1
4. หอถังชอยดอนประดู่ ซอย 3	หมู่ที่	1
5. หอถังตรงข้ามหมู่บ้านไพรดา	หมู่ที่	1
6. เสาไฟบริเวณหน้าบ้าน อบต. พิชัย กิตติศักดิ์สุนทร	หมู่ที่	1
7. แยกศาลาหน้าบ้าน นายเดชา บุญรอด	หมู่ที่	2
8. หอถังบ้านผู้ใหญ่เยี่ยม อุตะเกา	หมู่ที่	2
9. หอถังบ้าน อบต. วัฒนา แซ่ตัน	หมู่ที่	2
10. ที่ทำการองค์การบริหารส่วนตำบลหนองปากโลง	หมู่ที่	3
11. หอถังบ้านนางจ้อ	หมู่ที่	3
12. หอถังอุโชคพูนทรัพย์	หมู่ที่	3
13. แยกทางเข้า หมู่ที่ 3 บริเวณหน้าบ้าน ผช.ประดิษฐ์ บุญรอด	หมู่ที่	3
14. หอถังต้นโพธิ์	หมู่ที่	3
15. หอถังบ้านผู้ใหญ่นาจ ขาวนาห้วยตะโก	หมู่ที่	3
16. เสาไฟหน้าบ้านรองนายก อบต. นายบุญให้ เปลี่ยนน้อย	หมู่ที่	3
17. หอถังบ้านอาจารย์ปิ่น งามพิศ	หมู่ที่	3
18. หอถังบ้าน อบต. รวีโรจน์ โชจุลธรรม	หมู่ที่	4
19. หอถังบ้าน นายหนู ผึ้งปฐมภรณ์	หมู่ที่	4
20. หอถังบ้าน อบต. สมศักดิ์ เย็นสบาย	หมู่ที่	5
21. หอถังบริเวณหอพักบุษกุล	หมู่ที่	5
22. หอถังบริเวณร้านป่าแวน	หมู่ที่	5
23. เสาไฟกลางหมู่บ้านโค้งอุ้มหล่ม	หมู่ที่	5
24. หอถังบริเวณต้นตะโก	หมู่ที่	6
26. หอถังบริเวณบ้าน หมอหว่าง น่วมปฐม	หมู่ที่	6
27. เสาไฟบริเวณหน้าบ้านผู้ใหญ่พิทยาคม สรณพิบูลย์	หมู่ที่	7
28. หอถังบริเวณหน้าบ้านนายสมบุญ สุกุลงาม	หมู่ที่	7
29. เสาไฟบริเวณนายระยะ ลบแยม	หมู่ที่	8
30. หอถังบริเวณหน้าบ้านนายประเสริฐ	หมู่ที่	8

31. หอถ้ำบริเวณหน้าบ้าน ผช.ณรงค์ชัย เบ้าอู่	หมู่ที่	9
32. หอถ้ำบริเวณร้านค้า นางสุดใจ ศรีวรรณท์	หมู่ที่	9
33. หอถ้ำบริเวณหน้าบ้านนายฮุย แซ่ตัน	หมู่ที่	9
34. หอถ้ำบริเวณหน้าบ้าน อบต.ธีรพงษ์ รูปสูง (ย้ายไปเสาไฟแล้ว)	หมู่ที่	10
35. เสาไฟหอถ้ำโยธา (ลูกสี่ฟ้า)	หมู่ที่	10

ที่มา : สำนักงานปลัดองค์การบริหารส่วนตำบลหนองปากโลง ณ วันที่ 1 เมษายน 2558

4.3 การโทรคมนาคม

- เสาร์บ - ส่งสัญญาณโทรศัพท์ (ทรูมูฟ) ตั้งอยู่ที่ หมู่ที่ 5, 7, 10 จำนวน 3 แห่ง

4.4 ถนนที่ได้รับถ่ายโอนจากสำนักงานทางหลวงชนบทที่ 4 จังหวัดเพชรบุรี

ที่	ชื่อถนน	จำนวนที่รับ		ว/ด/ป	หมายเหตุ
		จำนวนโครงการ	ระยะทาง (กม.)		
1	บ้านกระตี่เดี่ยว-บ้าน กม.5	1	4.490	18 มิ.ย. 46	-
2	หนองปากโลง	1	0.797	18 มิ.ย. 46	-
3	โรงเรียนบ้านหนองปากโลง-ห้าแยก	1	0.340	4 มี.ค. 47	-
4	ถนนลาดยางสายทัพยายท้าว - บ.ฝั่งคลอง (ตอนที่ 2)	1	0.950	22 ก.ย. 47	-
5	ถนนลาดยางสายโรงเรียนหนองปากโลง - บ้านห้าแยก	1	0.878	9 ธ.ค. 47	-
	รวม	5	7.455	-	-

5. แหล่งทรัพยากรธรรมชาติ

5.2 แหล่งน้ำธรรมชาติ

แหล่งน้ำธรรมชาติที่ไหลผ่านตำบลหนองปากโลง ได้แก่ คลองวังตะกู่ ปัจจุบันไม่สามารถใช้ในการอุปโภค บริโภค หรือการเกษตรได้ เนื่องจากมีมูลสุกรเป็นจำนวนมากทำให้คลองตื้นเขิน และเน่าเสีย สำหรับคลองรางจิก ทำการเกษตรปลูกพืชลอยน้ำได้ แต่ลำคลอง 2 เส้นนี้จะเน้นในการระบายน้ำมากกว่า ทำการเกษตร

5.3 แหล่งน้ำเพื่อการอุปโภคบริโภคขององค์การบริหารส่วนตำบลหนองปากโลง

ที่	ประเภทแหล่งน้ำ	จำนวน	ประโยชน์ที่ได้รับ	
			พื้นที่	ครัวเรือน
1	บ่อน้ำตื้น	15 บ่อ	11 ไร่ 1 งาน	229
2	บ่อน้ำบาดาล	37 บ่อ	-	2,315
3	ประปาหมู่บ้าน	30 ลูก	-	2,315
4	แหล่งน้ำธรรมชาติ	1 สาย	10 ไร่	413
5	คลองชลประทาน	1 เส้น	12 ไร่ 2 งาน	1,504

6. ข้อมูลเกี่ยวกับศักยภาพของท้องถิ่น

ทรัพย์สินและเครื่องมืออุปกรณ์ต่างๆ

1. รถยนต์สายตรวจ 2 ประตู	จำนวน	1	คัน
2. รถยนต์ 4 ประตู	จำนวน	1	คัน
3. รถยนต์กระบะแค็บ ตอนครึ่ง	จำนวน	1	คัน

การป้องกันและบรรเทาสาธารณภัย

1. รถบรรทุกน้ำ บรรจุน้ำได้ 10,000 ลิตร	จำนวน	1	คัน
2. รถบรรทุกขนาดเล็กแบบที่นั่ง 2 ตอน (Double cab)	จำนวน	1	คัน
3. รถกระบะเข้าหกล้อเล็ก	จำนวน	1	คัน
4. เครื่องสูบน้ำ พร้อมท่อขนาด	จำนวน	2	เครื่อง
- เครื่องสูบน้ำ ขนาด 110 แรงม้า	จำนวน	1	เครื่อง
- เครื่องสูบน้ำ ขนาด 150 แรงม้า	จำนวน	1	เครื่อง

การจัดเก็บขยะมูลฝอย สิ่งปฏิกูล

องค์การบริหารส่วนตำบลหนองปากโลง มีการดำเนินการจัดเก็บขยะมูลฝอยเอง โดยมีรถยนต์บรรทุกขยะมูลฝอย จำนวน 2 คัน ขนาดบรรจุ 6 ลูกบาศก์เมตร จำนวน 1 คัน และขนาดบรรจุ 10 ลูกบาศก์เมตร จำนวน 1 คัน มีพนักงานขับรถขยะ จำนวน 2 คน พนักงานจัดเก็บขยะ จำนวน 4 คน และมีถังรองรับขยะมูลฝอยในพื้นที่โดยประมาณ 2,200 ใบ ปริมาณขยะภายในตำบลหนองปากโลง ประจำปี 2558 จำนวน 2,520 ตัน

โครงสร้างและกระบวนการบริหารงานขององค์การบริหารส่วนตำบล

ตำบลหนองปากโลง ยกฐานะจากสภาตำบลหนองปากโลง เป็นองค์การบริหารส่วนตำบลหนองปากโลงนครปฐม ตามที่กระทรวงมหาดไทย เมื่อวันที่ 29 มีนาคม พ.ศ. 2539 ตามพระราชบัญญัติสภาตำบลและ องค์การบริหารส่วนตำบล พ.ศ. 2537 จัดตั้งเป็นองค์การบริหารส่วนตำบล

องค์การบริหารส่วนตำบลหนองปากโลง มีฐานะเป็นนิติบุคคล และเป็นราชการบริหารส่วนท้องถิ่น องค์ประกอบแบ่งได้ 2 ส่วน คือ

1) สภาองค์การบริหารส่วนตำบล ทำหน้าที่นิติบัญญัติ และควบคุมฝ่ายบริหาร ประกอบด้วยสมาชิกสภาองค์การบริหารส่วนตำบล ที่มาจากการเลือกตั้งจากประชาชนในหมู่บ้าน จำนวน 20 คน (หมู่บ้านละ 2 คน) อยู่ในตำแหน่งคราวละ 4 ปี สภาองค์การบริหารส่วนตำบล มีประธานสภา 1 คน รองประธานสภา 1 คน ซึ่งนายอำเภอแต่งตั้งจากสมาชิกสภาองค์การบริหารส่วนตำบล ตามมติของสมาชิกสภาองค์การบริหารส่วนตำบล

บัญชีรายชื่อสมาชิกสภาองค์การบริหารส่วนตำบลหนองปากโลง

ลำดับ	ชื่อ - สกุล	ตำแหน่ง	วันที่ครบวาระ
1	นายเชิดเกียรติ เชาวสกุล	ประธานสภา หมู่ที่ 1	6 ตุลาคม 2559
2	นายภักดี นวไพบูลย์	รองประธานสภา หมู่ที่ 7	6 ตุลาคม 2559
3	นายไชยศักดิ์ โกสัยวัตร	เลขานุการสภาฯ (ปลัด อบต.ฯ)	6 ตุลาคม 2559
4	นายพิชัย กิตติศักดิ์สุนทร	สมาชิกสภา อบต. หมู่ที่ 1	6 ตุลาคม 2559
5	นายวัฒนา แซ่ตัน	สมาชิกสภา อบต. หมู่ที่ 2	6 ตุลาคม 2559
6	นายสนาม อินทร์ไพร	สมาชิกสภา อบต. หมู่ที่ 2	6 ตุลาคม 2559
7	นางอารีย์ ชูราศรี	สมาชิกสภา อบต. หมู่ที่ 3	6 ตุลาคม 2559
8	นายสนิท อิมใจ	สมาชิกสภา อบต. หมู่ที่ 3	6 ตุลาคม 2559
9	นายมานะ โชติประวิทย์	สมาชิกสภา อบต. หมู่ที่ 4	6 ตุลาคม 2559
10	นายวีโรจน์ โขจุลธรรม	สมาชิกสภา อบต. หมู่ที่ 4	6 ตุลาคม 2559
11	นายสมศักดิ์ เย็นสบาย	สมาชิกสภา อบต. หมู่ที่ 5	6 ตุลาคม 2559
12	นายพรศักดิ์ ลากฐะศิริ	สมาชิกสภา อบต. หมู่ที่ 5	6 ตุลาคม 2559
13	นายสมควร นาคทรัพย์	สมาชิกสภา อบต. หมู่ที่ 6	6 ตุลาคม 2559
14	นายวีโรจน์ รักษวงษ์	สมาชิกสภา อบต. หมู่ที่ 6	6 ตุลาคม 2559
15	นายบุญจง บุญรอด	สมาชิกสภา อบต. หมู่ที่ 7	6 ตุลาคม 2559
16	นายสำรวม ชาวนาฟาง	สมาชิกสภา อบต. หมู่ที่ 8	6 ตุลาคม 2559
17	นายสมเกียรติ ดรณไกรศรี	สมาชิกสภา อบต. หมู่ที่ 8	6 ตุลาคม 2559
18	นายเทียน สายสร้อย	สมาชิกสภา อบต. หมู่ที่ 9	6 ตุลาคม 2559
19	นายจิรยุทธ์ ทวีทิพย์รัตน์	สมาชิกสภา อบต. หมู่ที่ 9	6 ตุลาคม 2559
20	นายเปี้ยก ชวงษ์วาลย์	สมาชิกสภา อบต. หมู่ที่ 10	6 ตุลาคม 2559
21	นายธีรพงษ์ รูปสวย	สมาชิกสภา อบต. หมู่ที่ 10	6 ตุลาคม 2559

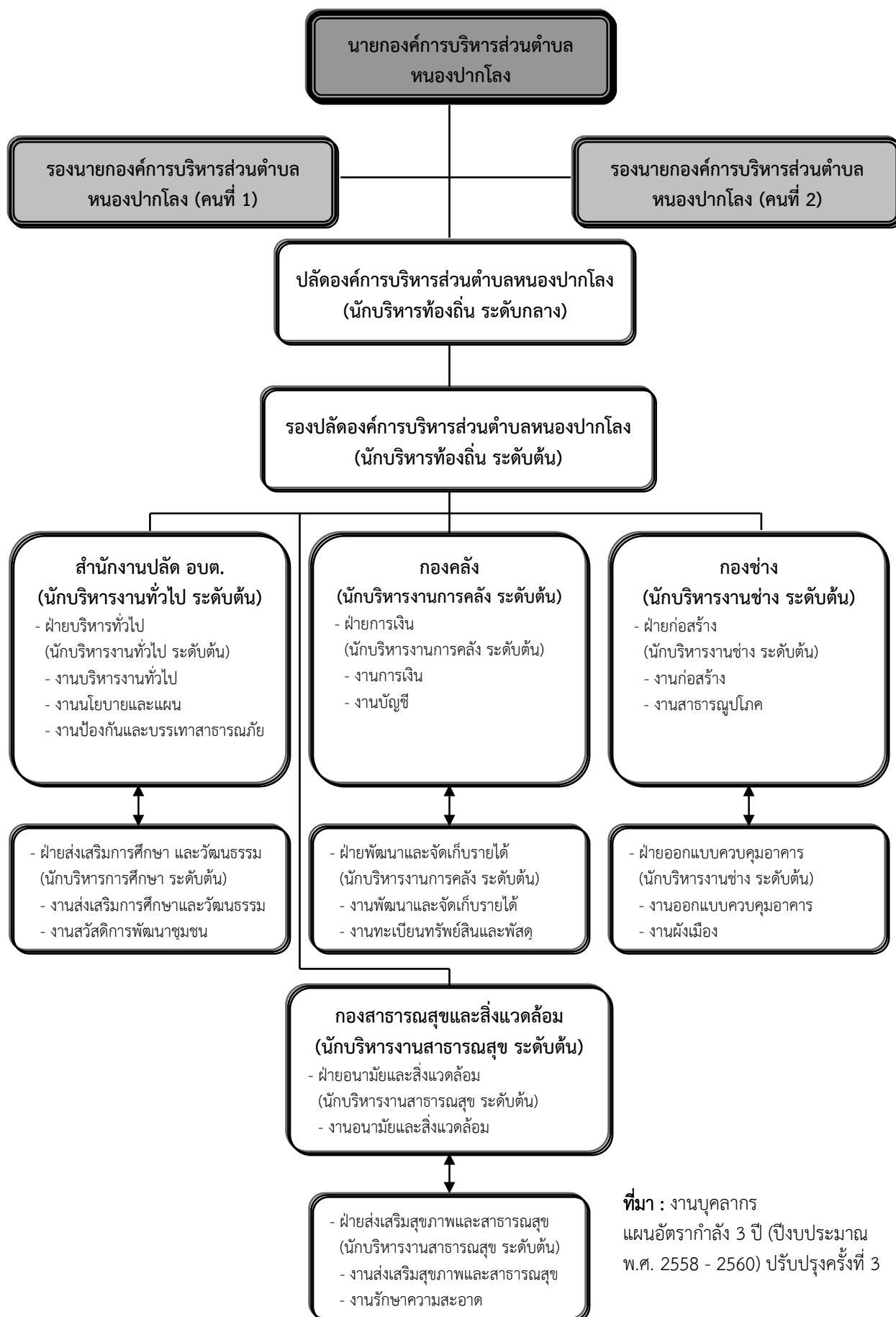
2) ผู้บริหาร ทำหน้าที่บริหารกิจการขององค์การบริหารส่วนตำบลตามกฎหมาย ประกอบด้วย นายกององค์การบริหารส่วนตำบล 1 คน รองนายกององค์การบริหารส่วนตำบล 2 คน และเลขานุการนายก องค์การบริหารส่วนตำบล จำนวน 1 คน ซึ่งนายกององค์การบริหารส่วนตำบลเป็นผู้แต่งตั้ง

บัญชีรายชื่อผู้บริหารองค์การบริหารส่วนตำบลหนองปากโลง

ลำดับ	ชื่อ - สกุล	ตำแหน่ง	วันที่ครบวาระ
1	นายสรศักดิ์ เอี้ยวศิริกุล	นายกององค์การบริหารส่วนตำบล	6 ตุลาคม 2559
2	นายบุญให้ เปลี้นน้อย	รองนายกององค์การบริหารส่วนตำบล	6 ตุลาคม 2559
3	นายสำรวม ชาวสกุ	รองนายกององค์การบริหารส่วนตำบล	6 ตุลาคม 2559
4	นายเดชา บุญรอด	เลขานุการนายกองค์การบริหารส่วนตำบล	6 ตุลาคม 2559

การบริหารงานขององค์การบริหารส่วนตำบลหนองปากโลง มีปลัดองค์การบริหารส่วนตำบลเป็นผู้บังคับบัญชา ของพนักงาน และเจ้าหน้าที่รับผิดชอบงานประจำทั่วไปขององค์การบริหารส่วนตำบล โดยแบ่งส่วนการบริหารงาน ออกเป็น 4 กอง โดยมีหัวหน้าส่วนราชการ เรียกว่า ผู้อำนวยการกอง/หัวหน้าส่วนราชการ เป็นผู้บังคับบัญชาของส่วนราชการภายใน มีลักษณะโครงสร้างการบริหารงานองค์การบริหารส่วนตำบลหนองปากโลง ดังนี้

โครงสร้างการบริหารงานองค์การบริหารส่วนตำบลหนองปากโลง



7. สภาพทางการเงินคลั่ง

ฐานะการคลังขององค์การบริหารส่วนตำบลหนองปากโลงย้อนหลัง 3 ปี งบประมาณ (พ.ศ. 2556-2558) ข้อมูลรายรับจริง - รายจ่ายจริงแสดงในตารางดังต่อไปนี้

รายการ	ปีงบประมาณ 56	ปีงบประมาณ 57	ปีงบประมาณ 58
รายรับจริง			
หมวดภาษีอากร	1,791,025.11	2,130,426.40	2,244,616.36
หมวดค่าธรรมเนียม ค่าปรับและใบอนุญาต	1,013,491.40	1,267,895.20	1,431,660.10
หมวดรายได้จากทรัพย์สิน	375,715.35	462,597.76	442,122.02
หมวดรายได้จากสาธารณูปโภคและการพาณิชย์	3,124,864.00	3,204,829.00	3,115,236.00
หมวดภาษีจัดสรร	21,661,119.17	21,882,611.21	26,243,202.21
หมวดเงินอุดหนุน			
- เงินอุดหนุนทั่วไป	6,545,735.00	6,871,496.00	17,324,005.98
- เงินอุดหนุนเฉพาะกิจ	9,579,651.50	12,589,803.00	1,978,500.00
หมวดรายได้เบ็ดเตล็ด	275,500.00	93,370.00	32,960.00
รวมทั้งสิ้น	44,367,101.53	48,503,028.57	52,812,302.67
รายจ่ายจริง			
รายจ่ายประจำ			
หมวดเงินเดือน (ฝ่ายการเมือง)	2,455,573.00	2,569,258.00	2,691,004.67
หมวดเงินเดือน (ฝ่ายประจำ)	5,325,805.78	6,261,475.00	7,096,475.00
หมวดค่าตอบแทนใช้สอยและวัสดุ	8,647,429.31	5,671,839.90	5,845,316.75
หมวดค่าสาธารณูปโภค	2,766,298.67	2,912,858.01	3,040,957.76
หมวดเงินอุดหนุน	1,120,717.07	1,582,468.00	1,463,400.00
หมวดรายจ่ายงบกลาง	1,113,596.00	653,956.00	676,760.00
หมวดรายจ่ายอื่น ๆ	0.00	1,265,481.73	0.00
รวม	21,429,419.83	20,917,336.64	20,813,914.18
รายจ่ายเพื่อการลงทุน			
ค่าครุภัณฑ์ที่ดินและสิ่งก่อสร้าง	4,435,040.00	1,184,467.15	2,938,756.63
รวม	4,435,040.00	1,184,467.15	2,938,756.63
เงินอุดหนุนเฉพาะกิจ			
รายจ่ายที่จ่าย (ระบுவัตถุประสงค์)	9,579,651.50	12,589,803.00	11,658,249.98
รวม	9,579,651.50	12,589,803.00	11,658,249.98
รวมทั้งสิ้น	32,677,812.66	34,691,606.79	35,410,920.79

8. จุดยืนทางยุทธศาสตร์ (Positioning) ขององค์การบริหารส่วนตำบลหนองปากโลง

การจัดทำแผนยุทธศาสตร์การพัฒน่องค์การบริหารส่วนตำบลหนองปากโลง (พ.ศ. 2559 - 2563) เป็นการปรับปรุงเนื้อหาเพื่อให้สอดคล้องกับยุทธศาสตร์การพัฒนาหลักของคณะกรรมการรักษาความสงบแห่งชาติ (คสช.) นโยบายของรัฐบาล แผนงานความมั่นคง ภารกิจที่ได้รับการถ่ายโอนจากส่วนราชการ รวมถึงนำค่านิยมพื้นฐานของคนไทยมาปรับใช้ในการจัดทำแผนพัฒนาขององค์กรปกครองส่วนท้องถิ่นตามความเหมาะสม รวมทั้งให้ความสำคัญต่อยุทธศาสตร์และโครงการพัฒนาที่รองรับเงินอุดหนุนทั่วไป ตามประกาศคณะกรรมการกระจายอำนาจให้แก่องค์กรปกครองส่วนท้องถิ่น ดังนั้น ทิศทางการบริหารจัดการตำบล โดยให้ความสำคัญกับการพัฒนาโครงสร้างพื้นฐานและระบบสาธารณสุขยุค การพัฒนาด้านการศึกษา เศรษฐกิจภายในตำบล เพื่อเป็นฐานรากในการพัฒนาเสริมสร้างความเข้มแข็งของกลุ่มอาชีพ ภาคการเกษตร ขณะเดียวกันจำเป็นต้องปรับตัวในการเชื่อมโยงกับระบบเศรษฐกิจในระดับจังหวัด ระดับภูมิภาค และระดับประเทศ การเตรียมความพร้อมก้าวสู่ประชาคมเศรษฐกิจอาเซียน การเตรียมความพร้อมด้านโครงสร้างพื้นฐานระบบคมนาคมขนส่งที่ต้องก้าวไปพร้อมกับการยกระดับคุณภาพคน

นอกจากนี้ยังจำเป็นต้องมีการบริหารจัดการองค์กร เพื่อสร้างความเป็นธรรมในสังคมให้ความสำคัญกับการพัฒนาการบริหารราชการ เพื่อให้เกิดประโยชน์สุขแก่ประชาชน และเป็นไปตามหลักการบริหารกิจการบ้านเมืองที่ดี รวมทั้งการส่งเสริมการมีส่วนร่วมของประชาชนในการตรวจสอบการบริหารงานขององค์กร ส่งเสริมให้ประชาชนเข้าถึงทรัพยากรอย่างมีส่วนร่วม ควบคู่กับการปลูกจิตสำนึกค่านิยมประชาธิปไตย และธรรมาภิบาลแก่ประชาชนทุกกลุ่ม

กรอบแนวคิดการพัฒนาตำบลหนองปากโลง เป็นการดำเนินการเพื่อให้บรรลุภารกิจ และวิสัยทัศน์ของตำบล **“จัดบริการสาธารณะ บริหารจัดการที่ดี พัฒนาสังคมวัฒนธรรมและสิ่งแวดล้อม เพื่อการพัฒนาพร้อมรองรับการเปลี่ยนแปลง”** คำนึงถึงบริบทการเปลี่ยนแปลงที่จะเป็นทั้งโอกาส และข้อจำกัดเป็นแนวทางในการพัฒนาในอนาคต

